

Living

NOVEMBRE 2005 NUMERO 6 - € 6,00 IS LIFE

Real Estate: *il top del mercato immobiliare varesino*

Esclusivo: *intervista al conte Giuseppe Panza di Biumo*

Mocajo: *un feudo varesino in terra toscana*

Memorial Palace: *l'architettura del silenzio*

Luce, *una rapsodia di atmosfere*

Altura, *l'ultima novità firmata Ferretti Yachts*



venticinque anni di tradizione immobiliare
nel rispetto del nostro territorio e delle sue bellezze naturali



Costruzioni Immobiliari
Trading
Servizi Immobiliari Integrati

Luino - Lago Maggiore

C.so XXV Aprile, 24A

P.za Risorgimento, 10

Varese

Via Veratti, 1/b

tel. +39 0332.535.528

filiali & info-point:

Luino - Luino 2 - Varese - Varese 2 - Laveno M.llo - L. Ponte Tresa - Cuveglio - Germignaga - Porto Valtravaglia

TUTTI PAZZI PER VARESE!



Improvvisamente, dopo un lungo periodo di stagnante oblio, la nostra città sembra essere riscoperta dal mondo dell'immagine. Fervono i preparativi per gli shooting di fiction televisive e di spot pubblicitari, facendo convergere le coorti delle varie produzioni, che invadono Varese come dottori, tastando il polso della città, valutando, criticando, scegliendo e spesso sciogliendo... Anche Living, specialista in materia di case, è stata interpellata per la scelta di interni da girare. Febbre cinematografara dunque che fa rivivere Varese, rivalutandone i tesori abitativi di solito accuratamente celati, violando questa privacy tanto cara al varesino doc. E le nostre ville diventano star, imponendo o rammentando di quanta dovizie di bellezza, di stili architettonici, di giardini antichi si avvalga la nostra città. Che sia finalmente giunto il momento della rivalsa e che le Amministrazioni capiscano la sua vocazione al turismo di cultura? E a proposito di cultura, in questo numero Living vi propone un'interessante intervista al Conte Giuseppe Panza di Biumo, fra i massimi fautori di questo concetto grazie al suo museo che vede convergere visitatori dal mondo intero. Ma i varesini sanno anche mantenere e conservare tesori artistici fuori dalle proprie mura. Scoprirete così il feudo del Mocaio, antichissimo borgo toscano conservato con amore ed incessanti cure da due famiglie leggendarie: prima i Perrucchetti e poi i Borghi. Ed è proprio Giovanni Borghi, nipote del grande industriale che fece la gloria di Varese, a farci da guida in terra medicea. In questo novembre un pò malinconico abbiamo voluto ricordare in modo lieve ma con il dovuto rispetto, coloro che non ci sono più, illustrandovi degli affascinanti esempi di quella che abbiamo soprannominato architettura del silenzio. Come vi avevo anticipato nel numero scorso la luce farà la sua "entrée" insieme ad una nuova collaboratrice, Flavia Crespi, che ci "illuminerà" con i suoi consigli. Infine, se desiderate sapere se fate parte o se intendete diventarlo, dei sei milioni di Hnwi, High Net Worth Individuality, date un'occhiata all'ultima novità Ferretti, in diretta dal Salone Nautico di Genova... Un augurio è di dovere al fotografo Riccardo Ranza per la prossima uscita del volume "Opus", come anche le nostre scuse per aver ommesso il suo nome nel numero scorso. Ahimè, come lui ben saprà, sono cose che capitano anche nelle migliori redazioni...

Buona lettura a voi tutti che, sempre più numerosi, ci fate l'onore e il piacere di sfogliarci!

Il Direttore



VIA BIZZOZERO, 11
21100 VARESE • ITALY
TEL. +39.0332.235113
FAX +39.0332.284568

WWW.FIM.BZ

INFO@FIM.BZ



10 Living inside

Un feudo varesino nel cuore della Maremma Toscana

Dog's House 41

16 Living art

L'estetica della velocità

Varese on the move 42

Le Firme

18 The Blooming House

Flower Lover

Le stelle in casa 45

20 Living Design

Fuoco sabbia mani colori

Living People 49

Cena della solidarietà

23 Living Green

Oltre la siepe

Real Estate: il top del mercato immobiliare varesino 49

24 Living Light

La luce: una rapsodia di atmosfere

Aste immobiliari 71

26 Living Dossier

Memorial Palace, l'architettura del silenzio

33 Living architettura

Spazi felici, spazi per ognuno...

Direttore responsabile: Nicoletta Romano

Agenzia: Mach srl - www.machsrl.net

Direttore creativo: Mauro Alfarioli

Art director: Silvia Gobbi

Art assistant: Veronica Castellini

Fotografi:  Riccardo Ranza - Donato Carone Foto80 - Mauro Martignoni

Prestampa e stampa:  CMC s.r.l. - Barasso (VA)

Editore:  CMC s.r.l. - Barasso (VA) - Tel. 0332 749311

Per qualsiasi informazione spedire mail a: gio.living@cmdigitalprinting.it

Reg. Trib. Varese N° 829 del 27 aprile 2002.

Pubblicazione mensile registrata presso il tribunale di Varese N° 829 del 27 aprile 2002

La CMC s.r.l. non è responsabile della provenienza e della veridicità degli annunci, né di tutte le conseguenze che ne possano derivare. Non è inoltre responsabile di eventuali ritardi e/o perdite causate da mancata o errata pubblicazione. La direzione si riserva il diritto di modificare, rifiutare o sospendere un'inserzione a proprio insindacabile giudizio.

È vietata la riproduzione totale o parziale del seguente periodico. Tutela dati personali: l'editore garantisce la massima riservatezza dei dati forniti dagli abbonati o dai destinatari del periodico in genere. In relazione alla legge 675/96 il suo nominativo potrà essere cancellato dalle nostre liste commerciali facendo richiesta scritta a CMC s.r.l.

Ecco il risultato, affatto definitivo, di quasi cinquant'anni di vita votati all'arte e alla sua diffusione di uno fra gli ultimi grandi collezionisti d'arte moderna, il conte Giuseppe Panza di Biumo: circa mille opere donate ai più importanti musei d'arte nel mondo. 2.500 che si alternano ciclicamente nelle sale di Villa Panza, gioiello architettonico per lungo tempo immeritato da Varese che sogguardava con una certa distanza questo museo di risonanza mondiale con una malcelata indifferenza che neppure le città d'arte si permettono. Ora sembra che l'atteggiamento sia mutato, come conferma il trionfo della rassegna "L'estetica della velocità, 1905 -2005", dedicata al movimento futurista.

FOTO DI RICCARDO PANZA



Conte, il grande successo riscontrato dalla Mostra sul Futurismo è forse il sintomo di rinnovati rapporti fra Villa Panza e Varese?

"Dopo anni di infruttuosi incontri e di difficoltà di dialogo con le Istituzioni, grazie al FAI siamo riusciti a raggiungere lo scopo nel migliore dei modi ed ora i risultati cominciano a profilarsi."

Questa mostra, curata con grande ricerca e raffinatezza ma anche con una grande facilità di comprensione da Paolo Zanzi, ha sicuramente influito sulla grande affluenza, anche giovanile. Un grande momento per la nostra città, rimasta a lungo impermeabile al mondo della cultura con la C maiuscola...

"Varese non ha una vera tradizione culturale. Cento anni fa, prima della sua industrializzazione, era un piccolo centro dove si comprava e si vendeva. Un modo di essere che è rimasto radicato nella vita delle famiglie. Gli stessi industriali che hanno fatto il benessere del territorio hanno per lungo tempo mantenuto questa mentalità. I cambiamenti di costume e i cambiamenti intellettuali sono fenomeni molto lenti, bisogna collaborare."

Dunque la nuova generazione si sta evolvendo, è culturalmente più attenta...

"Per fortuna il clima sta cambiando, si riscontra una nuova "voglia" di cultura. Certamente Varese non può più essere considerata città di provincia. Oggi c'è gente che viaggia, che studia. La scuola italiana non insegna molto in materia d'arte ma per fortuna i giovani se ne interessano."

Il Futurismo, un movimento che inneggiava alla velocità... concetto molto positivo ma anche con risvolti abbastanza negativi. Parliamo della odierna



velocità della comunicazione: non crede che questa abbia tarpato le ali all'arte moderna, privando l'essere umano del tempo fisico di osservare ed assaporare un'opera d'arte?

"L'arte moderna l'hanno inventata i russi sino alla rivoluzione. Gli stalinisti hanno distrutto tutto. I danni del comunismo non sono stati tanto quelli economici ma soprattutto intellettuali. I futuristi sono stati precursori della velocità, anche visionari. Le strade che si sovrappongono esistono, come a Tokyo. Ma oggi la velocità è negativa: si fa tutto superficialmente e male, se si riflettesse, si capirebbero gli sbagli."

Cosa pensa del panorama artistico attuale in generale?

"Purtroppo, dopo il 1975, l'arte moderna soffre della crisi di tutta la cultura occidentale. E la crisi, se non è vissuta fino in fondo, non produce nulla di buono. Dopo la scomparsa delle grandi ideologie politiche è subentrato un senso di vuoto e tale situazione negativa si riflette nell'arte."

Il suo rapporto personale con le opere d'arte?

"E' un rapporto emotivo, di amore, capire cosa ci sia dietro, cercare di costruire dentro di noi il modo di pensare degli artisti, capire le loro motivazioni. Un'opera equivale al loro modo di comunicare con gli altri.. L'arte è anche un mezzo di comunicazione. A volte può essere anche scoraggiante: ho visto tanti artisti che ritengo superficiali, venire osannati, approfittando di un momento opportuno a scapito di altri con maggior valore ma con poche opportunità. L'ho vissuto cinquant'anni fa con Rothko che aveva dentro di sé una grande visione spirituale, ma la gente vedeva le sue tele e si metteva a ridere dicendo che compravo dei quadri che qualsiasi imbianchino era capace di fare. Oggi, una sua opera si vende per decine di milioni di Euro."

Qual è il meccanismo mentale che scatta in lei davanti a un'opera?

"E' un'intuizione, un istinto, una stratificazione di diversi elementi culturali che lo scatenano."

In queste sale settecentesche, capolavori d'arte antica e moderna fanno "bon ménage" senza trauma alcuno, intellettualmente parlando. Come spiega questa felice coabitazione?

"Ho iniziato a collezionare da ragazzino, iniziando dall'arte antica e automaticamente sono arrivato all'arte contemporanea o moderna. Se l'opera è bella la differenza non esiste. I moventi sono sempre gli stessi tra l'uomo di 10.000 anni fa o l'uomo di oggi è sempre la stessa grande emozione. Ripeto, non c'è nessun ostacolo nell'abbinare antico e moderno, a condizione che esista la qualità".

Lei è indubbiamente fra i massimi collezionisti mondiali d'arte moderna. Esiste ancora nella nostra società, la voglia di collezionismo?

"Vi è una grande proliferazione di questo fenomeno, sfortunatamente non sempre di buona qualità."

E' considerato una sommità a livello internazionale in materia. Viene sollecitato dai più importanti musei del mondo, il MoMa di New York si rimette ai suoi suggerimenti, i grandi architetti chiedono il suo autorevole consiglio...

"Questo mi appassiona molto. Ho collaborato con un grande architetto per il museo di Bilbao che è un vero capolavoro, un ambito perfetto per l'arte astratta."

Posso dunque affermare che lei è un personaggio che ha un brillante passato nel suo futuro?

"Sì, certamente. E' un dovere conservare il passato perché noi siamo frutto del passato ed è anche un piacere poter comunicare quello che si ha: essere in tanti ad amare qualcosa è diverso che amarlo da soli. Mia moglie ed io ci auguriamo di poter dare un contributo alla conservazione della cultura degli ultimi 50 anni, come è avvenuto per l'arte che abbiamo collezionato negli anni '50 e '60."

Auto Class S.p.A.
C.so. Sempione, 80
21057 Olgiate Olona (VA)
Tel. +39 0331 376769
Fax. +39 0331 376792

www.autoclass.bmw.it



PURTROPPO NON SIAMO ETERNI

L'acquisto di una casa, anche per chi ha tante possibilità è un momento che si ricorda per sempre, forse il più grande sacrificio di una vita.

Il più delle volte il termine è inteso nel senso anglosassone di “home” il “focolare domestico”, il porto sicuro dove vivere con i nostri cari. Quante volte ho sentito queste parole:” “Compero questo appartamento per darlo a mio figlio quando si sposerà, almeno non dovrà andare in affitto!” E il figlio ha solo dieci anni e un giorno andrà a vivere a New York! L'immobile è quindi un bene importante per tutti e, a mio avviso, da tutelare per quando noi non ci saremo più. (Il più tardi possibile, se il buon Dio vorrà!). Oggi ho la vena paternalista e non posso dimenticare i miei anni di pratica notarile dove ho seguito moltissime successioni e pubblicato innumerevoli testamenti. Vi assicuro che ne ho viste di tutti i colori. Molte volte mi sono commosso davanti agli scritti dei padri che più che lasciare qualcosa davano delle indicazioni ai figli. Consigli che avevano un peso maggiore del valore venale dei lasciti. Tantissime, troppe volte, sono inorridito davanti alle liti tra eredi, non soddisfatti di quanto loro lasciato o davanti ad una divisione ereditaria dove c'era sempre chi voleva più del dovuto. La mia esperienza mi ha però insegnato che il più delle volte le liti nascevano dal fatto che chi moriva non aveva fatto testamento lasciando decidere alla legge delle sue sostanze. Non essendovi una precisa volontà del de cuius tutto il patrimonio era in balia degli aventi diritto i quali si sentivano in dovere di usare l'asse ereditario alla stregua di una città caduta nell'assedio ove l'unica regola era di razziare il più possibile. C'è un detto meneghino che riassume tutto ciò: “I daneè fan danà” I soldi conducono alla perdizione. Il più delle volte, infatti, davanti a due lire, cadono gli ideali più saldi e si venderebbe pure la propria madre.

Fatto questo sermone, mi sento quindi di dare come consiglio, a chi ha qualcosa da lasciare, di trovare due minuti di tempo per fare testamento. Non costa niente, basta solo non dimenticare queste regole essenziali: che la scrittura sia autografa, ossia che non venga scritto da altri a meno che non sia un notaio nella redazione di un testamento pubblico, che sia datato e sottoscritto. Tutto qui. Riponetelo in un luogo sicuro e fin tanto che sarete in vita lo potrete modificare come e quando vorrete. “Ambulatoria est voluntas testantis usque ad extremum exitum vitae”. Queste parole stanno a significare che fino all'ultimo soffio di vita la vostra volontà potrà essere mutata. Non siete ancora convinti? Vi ho parlato di un argomento, la morte, che non vi piace affrontare e che vi sta facendo toccare tutti gli amuleti che avete? Allora vi racconto una storiella che, purtroppo, ho vissuto di persona e che quindi, credetemi è pura realtà.

Un importante uomo d'affari era morto senza lasciare testamento lasciando come aventi diritto alla sua cospicua eredità la seconda moglie e due figli che non erano proprio il migliore esempio di amore fraterno. A complicare la faccenda c'erano pure due nuore molto attaccate al denaro ed un pretendente della vedova “inconsolabile” di giovane età. Un cocktail esplosivo annaffiato da molto denaro e da un cespite importante costituito da una stupenda residenza, arredata con quadri e mobili di valore, adibita in vita a salotto letterario nel quale avevano soggiornato illustri nomi della cultura italiana. E' inutile dire che questa stupenda villa con il suo prezioso contenuto faceva gola a tutti gli eredi e che questa fu, non l'unico, ma il più grande pomo della discordia. Una divisione pacifica era impensabile e tutto passò nelle mani degli avvocati che (non me ne abbiano!) molto fecero per inasprire ancora di più gli animi dei contendenti. La villa intanto era stata sprangata e le chiavi consegnate al vecchio maggiordomo che, ricordandone i fasti e il suo attaccamento al suo vecchio padrone, la custodiva gelosamente soffrendo per la situazione che si era venuta a creare più della moglie e dei figli.

Non trovando un accordo, per i rapporti che mi legavano al de cuius, fui nominato dal tribunale, venditore dell'immobile. Trovato l'acquirente, prima dell'atto notarile, come consuetudine, venne visitata la villa per constatare che non fosse stata danneggiata dal trasloco dei mobili. Vedendo quel bel soggiorno vuoto mi venne spontaneo chiedere al maggiordomo che fine avesse fatto quello stupendo tavolo “fratino”, certamente autentico, intorno al quale più volte mi ero seduto. Mi rispose con le lacrime agli occhi. “Tutti lo volevano e nessuno se l'è preso! L'hanno segato in quattro davanti ai miei occhi e bruciato nel camino.”

Sic transit gloria mundi, pensai con grande tristezza e mi venne in mente re Salomone il cui insegnamento non era valso a niente.

Meditate gente, meditate!

P.S. O siete anche voi del tipo: “Tanto morto io, chi se ne importa?”

nel cuore della Maremma

Adagiata fra verdi seni rigogliosi ricoperti di ulivi, viti, querce e con i cipressi che segnalano i percorsi, esprime tutto il suo fascino in stagione di caccia

FOTO DI RICCARDO RANZA



E' indubbio: trattandosi del "**Mocajo**" è d'amore di lunga data di cui si deve parlare: un amore che ha legato due note famiglie varesine, i **Borghi** e i **Peruchetti**, con una porzione del Gran Ducato di Toscana situato fra il mare della Versilia e le colline di Volterra. Un amore più che comprensibile, dopo aver percorso i cinque chilometri ondulati che dai cancelli della tenuta portano alla seicentesca dimora, il maestoso e pur sobrio edificio principale del borgo che può ospitare sino ad una trentina di ospiti. Si è accolti subito dall'impressione di essere "chez soi" come dicono i francesi. Casa di campagna prediletta della famiglia Peruchetti, proprietari dal 1938, e acquisita più tardi dai Borghi, con cui erano già legati, il Mocajo oggi coltiva non solo vigneti e uliveti ma, soprattutto, l'arte dell'ospitalità. Proprietà di Guido Borghi e attualmente gestito dal figlio Giovanni che è anche nipote del varesino Giorgio Peruchetti, questo feudo bosino in provincia di Pisa, nell'ultima propaggine della maremma toscana, è un luogo ideale per vacanze rilassanti in simbiosi con la natura e la cultura. Questo affascinante patrimonio terriero possiede le condizioni ideali di confort, ma soprattutto la pace e l'intimità di un signorile rifugio domestico. Nonostante la pacata autorevolezza delle ampie volte nelle sale comuni, la vastità della tenuta e l'inimmaginabile armonia del panorama. L'impressione che si prova subito in questo lembo di Toscana è di euforico stupore abbinato ad una dolce, rilassante sensazione, sovrabbondante d'emozioni.

la Tenuta Mocajo

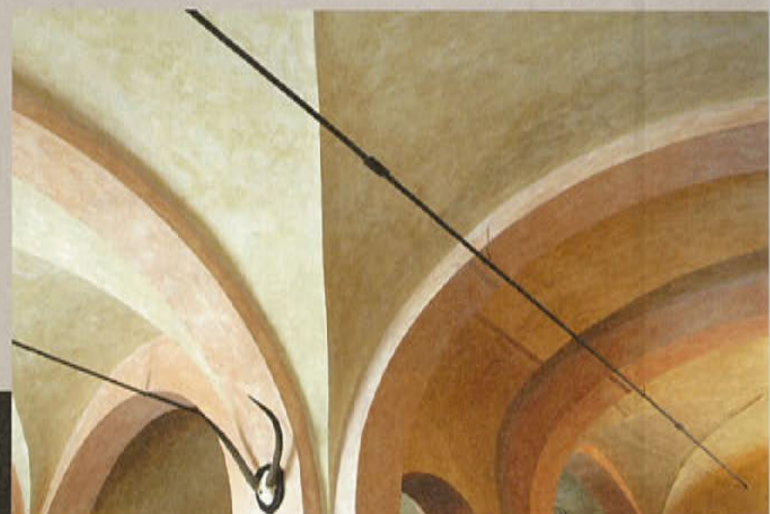


Giovanni Borghi, il padrone di casa, ci guida nella visita della sua proprietà: "Il Mocajo è un vico spicciolato con villa e chiesa nel popolo di S. Lorenzo a Gello comunità a circa 4 miglia a libeccio di Montecatini di Val Cecina nella diocesi di Volterra", Granducato di Toscana (1530-1856)



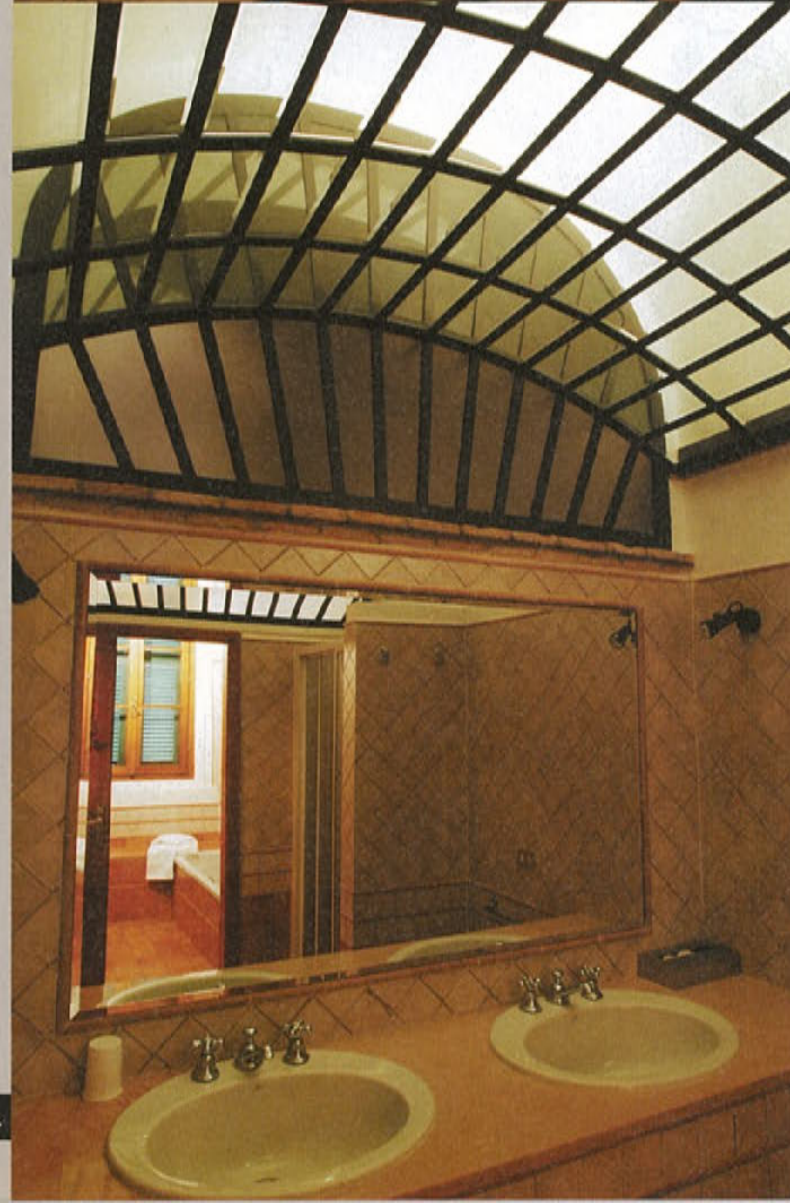


Il salone accogliente, colmo di anima e di calore, con le volte che narrano di antiche medicee esistenze...





L'antica cucina d'epoca ancora in perfetto stato.



La suite con il suo bagno dallo stile originale.



Con la sua estensione di 1200 ettari, l'azienda Mocaio, produttrice di ottimo olio, carne chianina e vino, è anche un'oasi venatoria ricca di selvaggina come caprioli, cinghiali, fagiani, istrici e numerose altre specie che si possono osservare durante comode passeggiate sia a piedi che a cavallo in uno scenario immutato nel tempo.

Per coloro che volessero godere delle bellezze del Mocaio si possono rivolgere alla seguente mail:
tenuta.mocaio@tin.it o visitare il sito
www.mocaio.com

La Chiesa del Borgo, dedicata a Santa Croce, ove tuttora si suggellano i matrimoni che vengono poi festeggiati nei saloni del Mocaio.



La prerogativa che le fa amare una casa?

Amo tutte le case vissute, quelle in cui a colpo d'occhio riconosciamo i proprietari. Di solito succede dopo qualche anno.

Qual è l'elemento primario che deve esistere in una casa?

Come ho detto prima, deve somigliare a chi la abita.

Quale angolo della casa predilige?

Quasi tutti in relazione alle diverse ore del giorno.

Lo stile o l'architettura preferita?

Amo la calma degli ambienti orientali, in cui però vanno inseriti elementi della regione che abitiamo. Lo stacco ovviamente non deve essere percepito.

Le tonalità ?

Luminose, vive.

La cosa peggiore in una casa?

La poca esposizione al sole, l'umidità.

L'elemento che rappresenta l'anima del suo habitat?

Pace e protezione, che vengono dall'armonia degli spazi.

La casa è più un'isola per meditare o un luogo per ritrovare gli amici?

Entrambi, dipende da cosa abbiamo bisogno in quel momento: non dipende dalle dimensioni della casa, dipende da noi.

Il suo architetto "culto"?

Io! Scherzo! Non mi sento di sceglierne uno in particolare: sono molto attento, osservo tutto, riporto a casa quel che mi ha colpito; spesso si tratta di dettagli che non vengono da grandi architetti, ma da una vecchia casa vista su un libro o da un anonimo negozietto.

Tecno o tradizionalista nei materiali?

A seconda delle necessità, dipende da cosa offre la soluzione tecnica migliore.

I suoi materiali preferiti?

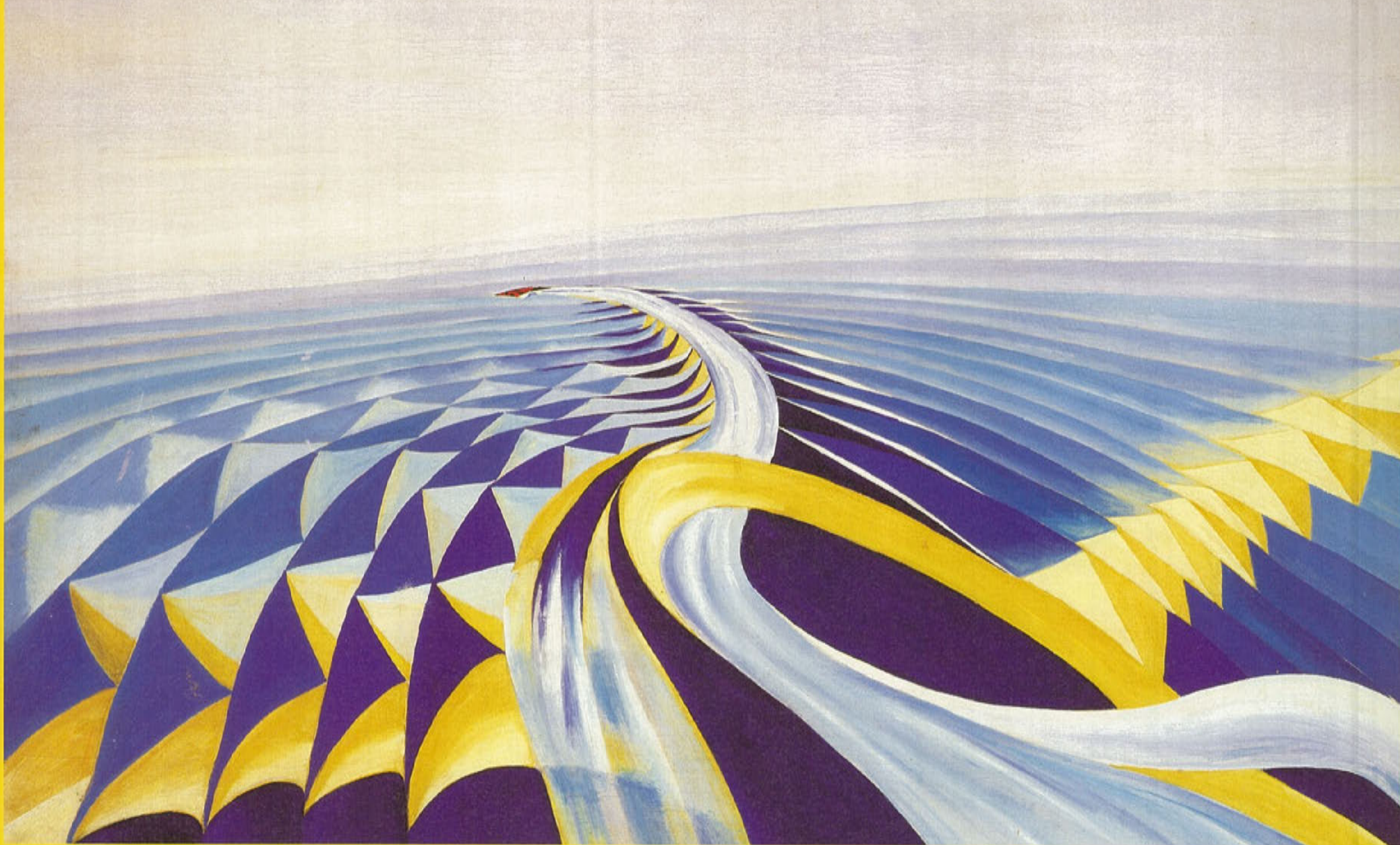
Tutti se giustamente utilizzati.

Luce diffusa o puntuale?

Calda e diffusa, ma la luce puntuale a volte può essere un meraviglioso elemento d'arredo.

Comfort o perfezione?

Comfort e praticità, in questo caso la casa sarà perfetta.



Osservare il futuro guardando dietro le spalle: questo è lo strano coinvolgimento emotivo che si prova visitando, a Villa Panza, l'interessante rassegna dedicata al fenomeno d'arte definito futurismo. Merito sicuramente delle opere esposte e della sede dell'evento, uno degli ambienti più belli e idonei nella nostra città, ma anche di una tecnica espositiva particolarmente intelligente che accompagna e assorbe il visitatore durante tutto il percorso. E' doveroso un plauso ai curatori che hanno voluto e saputo trasmettere allo spettatore la cultura ed il pensiero di un gruppo di, all'epoca giovani, artisti che hanno rappresentato, sia pur per un breve periodo, una corrente di pensiero che ha sostenuto e influenzato, nel bene e nel male, lo sviluppo socio-economico occidentale. Un sentire tuttora presente nella società attuale e nei suoi progetti all'interno del processo di globalizzazione. Aleggja nei locali della mostra la presenza degli autori, che va oltre l'indubbia valenza artistica delle loro opere e costringe il visitatore attento a constatazioni, riflessioni e dialoghi immaginari sulle loro, incredibilmente intuitive e realistiche, convinzioni futuristiche e le nostre attuali controverse aspettative sul futuro. Ideologicamente idonea anche Varese per ospitare la rassegna: la città giardino è apparentemente sorniona ma contemporaneamente è anche profondamente coinvolta sin dagli albori produttivi europei nella dinamica della velocità, con le sue fabbriche di aeroplani, elicotteri, motociclette e l'innato fervore nell'accelerare lo sviluppo di tutto il suo apparato industriale. Il futurismo è stato un movimento, con diverse



chiavi di lettura, tutte portatrici di espressioni di matrice italiana, con risultati che hanno scatenato un notevolissimo impatto storico e sociale a livello continentale. Marinetti e i suoi seguaci furono protagonisti di quella corrente artistica-filosofica e poetica esaltante l'azione, la velocità e la fisicità nel rapporto dinamico e intellettuale fra l'individuo e le macchine, fra l'uomo e l'architettura e il modo di concepire l'ambiente. Una corrente di pensiero totalmente contraria alle contemporanee idee della metafisica di De Chirico dove predomina la stasi più assoluta, dove le cose e gli spazi sembra si pietrificano per sempre e dove il silenzio si oppone alla dinamicità. I futuristi sono stati anche nemici della melanconia, così sentita dagli artisti che li hanno preceduti: erano dei giovani colmi di passioni ed esaltazioni che generano entusiasmi e orgogli, assetati quasi con furore di continui e rinnovati desideri come enunciano i loro proclami. Figli della prima metà del secolo scorso, sarebbe interessante poterli intervistare oggi per chiedere loro che cosa pensano del dinamismo durante le odierne code sulle nostre modernissime autostrade, nelle attese snervanti negli aeroporti o dell'immobilismo planetario rappresentato dal pensiero attuale. Un ulteriore plauso va riservato a Paolo Zanzi per la sezione documentaria della rassegna: splendidi e unici i pezzi esposti, prototipi e prodotti partoriti da concetti ispirati non solo dall'ingegneria del futurismo ma anche del futuribile.

FOTO DI RICCARDO RANZA



I suggerimenti di Ambrogio per fiorire la casa di novembre

Novembre... mese un po' triste. Le foglie sono definitivamente cadute, i colori si spengono, come la luce. Allora cerchiamo un po' di colore con un fiore poco conosciuto e veramente "glorioso" come la sua denominazione. Rosso cremisi, di una forma stilizzata che si addice al minimal e al barocco, la "gloriosa" è un fiore esotico che riscalda ogni interno. Stupenda nei vasi déco ma anche nei grandi secchi di rame della nonna.



La tavola fiorita di Ambrogio

Profumatissimo ed evocatore della stagione il centrotavola composto di giacinti bianchi, foglie di castagno e ricci. Ideale per una tavola raffinata ed originale al medesimo tempo.

Il fiore del mese: la Gloriosa rothschildiana

Originaria dell'Africa, la gloriosa è un rampicante della famiglia delle liliacee che può essere coltivata in interni e, dove il clima lo consente, anche in esterni. Questa pianta perenne è ideale in appartamento e viene coltivata in vaso. Scegliere di preferenza una zona molto luminosa e leggermente ombreggiata. Amante del caldo, è consigliabile mantenerla ad una temperatura al di sopra dei 6 - 8 gradi.

Come conservarla:

Rimuovere le parti danneggiate ed i fiori appassiti. Attenzione alle zone con correnti d'aria, nonché agli sbalzi di temperatura ed i ristagni d'acqua. La gloriosa necessita di frequenti e abbondanti annaffiature al fine di mantenere il substrato umido.



arredamento sartoriale
DOM EDIZIONI
MODÉNATURE PARIS
VENINI LUCE

via carrobbio 13
varese
0332 285846

www.domedizionivarese.it



DOM
edizioni

presenta
"LA LUCE di VENINI "

Esemplare disegnato dal centro stile interno di Venini.



FOTO DI RICCARDO RANZA

Simbolo della creatività e dell'eccellenza nell'arte vetraria italiana. La storia di **VENINI** racconta un affascinante percorso di arte e passione per il vetro che ha coinvolto diversi artisti, designer, collezionisti ed estimatori in tutto il mondo. Dalle sapienti mani dei maestri vetrai sono uscite negli anni autentiche opere d'arte, spesso esposte nei più rinomati musei internazionali. Tra le firme Gio Ponti, Carlo Scarpa, Ettore Sottsass, Alessandro Mendini, Monica Guggisberg e Philippe Baldwin. La Collezione "**I grandi Lampadari**" è frutto di un'accurata ricerca storica che ha portato alla riedizione di raffinati lampadari e grandi applique provenienti dall'archivio storico di VENINI, come i due pezzi unici che espone Dom edizioni (il grande lampadario a 12 luci disegnato da Carlo Scarpa, ultimo pezzo disponibile eseguito nel 1997, così come si legge nell'incisione fatta con punta di diamante che riporta la sigla VENINI e l'anno di esecuzione e quello a 8 luci dalla linea più classica eseguito nel 1995). Un diverso concetto denominato sculture luminose, inaugura un nuovo filone di opere d'arte realizzate in edizione limitata, che vedono il prezioso intervento di due tra gli artisti italiani contemporanei più interessanti ed originali, Sandro Chia e Mimmo Rotella proprio di Rotella, si potrà apprezzare la bellezza e l'intensità della scultura "il Sasso" presente tra le proposte di DOM edizioni Varese.

Sempre di Venini, lampade da tavolo "ANNI'30"





RISTORANTE
TANA D'ORSO

Nell'antico Borgo di Mustonate

Varese, Mustonate di Lissago - Via Mottarone, 43 • Telefono 0332 320 392 - chiuso Mercoledì



Cardue



SUPERB



OCTAVIA



FABIA



Cardue s.r.l.
CONCESSIONARIA SKODA

Via Bolchini 15/1
21100 Varese
Tel. 0332/222.961



LAVORI DI NOVEMBRE:

IN GIARDINO:

Mettere a dimora alberi e arbusti a foglia caduca: interrare i bulbi a fioritura precoce e primaverile (tulipano, crocus, narciso, muscari) alla profondità corretta per ciascuna specie. Alberi e arbusti saranno oggetto di pulizia e asportazione di rami seccati e/o rotti, rimandando la potatura vera e propria a fine inverno e per non correre il rischio che il freddo intenso danneggi i tessuti.

I tappeti erbosi possono essere trattati con bucatura del suolo a mezzo di apposita macchina: operazione che migliora il drenaggio delle acque meteoriche.

Estirpare le annuali e vangare le aiuole incorporando concime a lenta cessione, chiudere la buca di convoglio delle acque di irrigazione al piede degli alberi di recente impianto.

NELL'ORTO:

Seminare aglio, piselli, fave all'aperto: sotto tunnel lattuga e radicchio da taglio, rucola, cipolla bianca. Predisporre ripari (piccoli tunnel o strato di paglia) per gli ortaggi che trascorreranno i mesi invernali all'aperto. Lavorare con cura il terreno ove si è conclusa la coltivazione con incorporazione di letame.

NEL FRUTTETO:

A completa caduta delle foglie dare corso alla potatura delle pomacee. Porre a dimora i nuovi fruttiferi, in terreno precedentemente lavorato, assicurandoli a robusti tutori. Continuare gli impianti dei piccoli frutti (more, lampone, ribes ecc.)

PIANTE IN CASA:

Raccogliere rami di abete per dare corso agli addobbi per le festività natalizie (corone, ghirlande ecc.). Mettere bulbi di giacinto e narciso negli appositi vasi colmi d'acqua per averli fioriti per le festività di fine anno.

CLAUDIO GRESPI

Si laurea in architettura presso il Politecnico di Milano nel 1988; dopo varie esperienze presso studi di architettura ed ingegneria e contemporaneamente a gratificanti esperienze di insegnamento, inizia la sua specializzazione nel settore illuminotecnico come progettista di apparecchi di illuminazione, seguendo sia le fasi del design del prototipo che il processo di ingegnerizzazione e produzione del prodotto.

Nel 1990 focalizza i suoi studi e la sua ricerca nel campo specifico della progettazione illuminotecnica seguendo stages in varie parti d'Italia, approfondendo la conoscenza delle caratteristiche tecniche e tecnologiche della luce e studiandone gli impieghi più adeguati, tramite l'uso di corpi illuminanti, nei campi del vivere quotidiano.

Dopo vari anni di collaborazione con aziende commerciali in qualità di responsabile della progettazione illuminotecnica, dal 1999 è titolare dello studio "Mondolucestudio" sito in Gallarate (Va) che si occupa di progettazione e consulenza in qualsiasi ambito: ambienti domestici, spazi esterni, ambienti commerciali, spazi lavorativi, edifici di culto, ambienti ricreativi e sportivi.

Il suo lavoro di Lighting Designer si concretizza con il "progetto della luce" finalizzato a rendere l'ambiente ai massimi livelli di confort, oltre ad elevarne i fattori architettonico-estetici. Tutto ciò grazie ad anni di esperienza nella progettazione architettonica ed illuminotecnica e alla conoscenza dei parametri di composizione della luce e di tutte quelle scienze che ottengono alla conformazione dell'ambiente nei confronti dell'uomo.

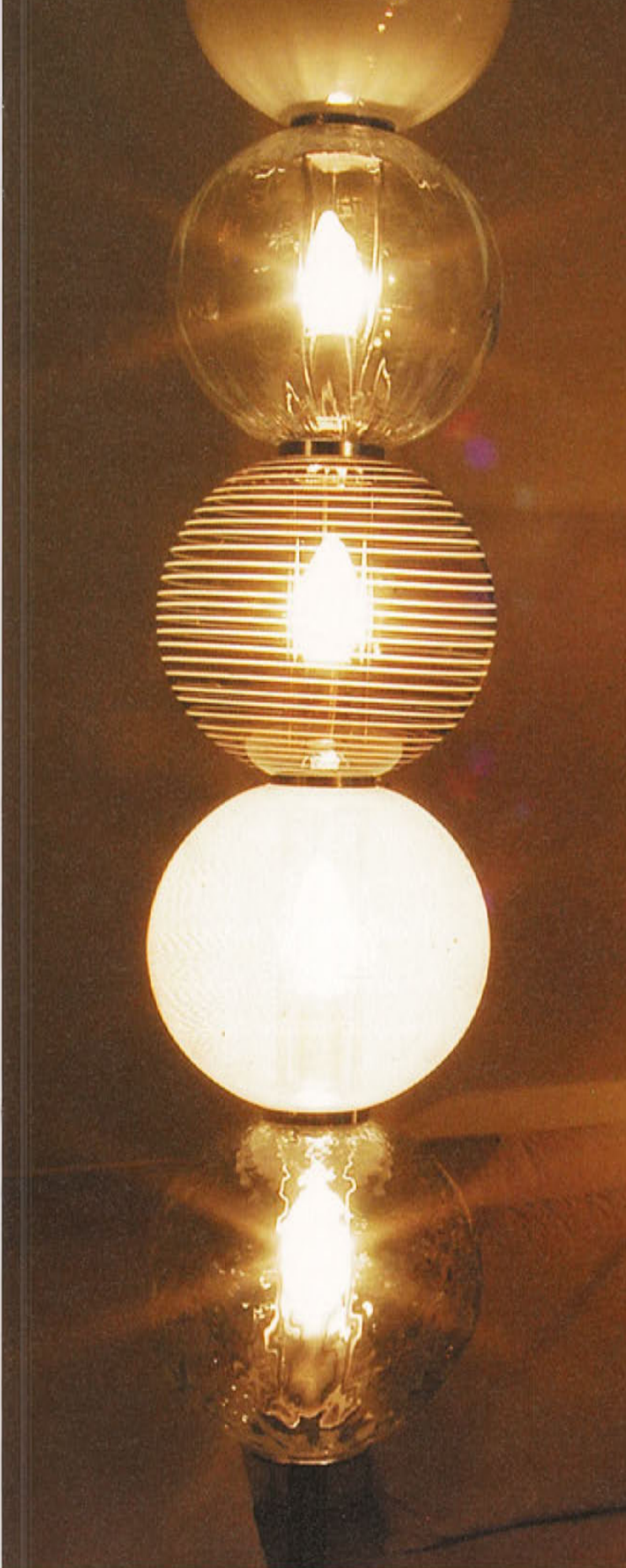
di atmosfere

FOTO DI RICCARDO RANZA

Nella moderna architettura la luce è considerata alla stessa stregua degli altri materiali da costruzione ma con ulteriori connotazioni che vanno oltre gli aspetti dei solidi e con un'insostituibile funzione compositiva. Non è soltanto la dimensione o la forma delle pareti che determinano o delimitano uno spazio ma anche il modo in cui, diffondendo in modo intelligente la luminosità, si può caratterizzarlo e distribuirne i volumi arricchendolo di connotazioni qualitative. Così come esiste nell'architettura dei solidi un'ottimo o cattivo tratto di matita, anche nella funzione e nella distribuzione di questo indispensabile bene primario, può esistere l'inquinamento del banale o la ricerca del bello, del comfort e dell'estetica. La soluzione è nell'analisi competente, che deve essere praticata con particolare attenzione tecno-architettonica, per sollecitare al meglio la realtà di ciò che la luce può creare nel trasmettere, nell'ambiente o nel carattere, l'immagine che si vuole vivere e comunicare. Proprio per poter meglio capire la valenza di questo mezzo, capace di evocare atmosfere di forte efficacia e suggestione, Living si è rivolta ad una professionista del settore, inaugurando una nuova rubrica che ci aiuterà nel filtrare le nostre convinzioni in un appassionante e molteplice gioco di luci e ombre.



Vero pezzo da collezione, il lampadario disegnato da Carlo Scarpa che fa parte dell'archivio storico del museo Venini. Disponibile allo spazio Dom Edizioni, come l'esemplare della pagina a fianco.



invernali, la luminosità della primavera, i soleggiati giorni estivi.. La nostra sensibilità non solo fisica, ma anche psicologica, alla luce trova quindi basi antiche e primarie.

L'influenza della luce sul nostro corpo non si manifesta solo per quanto riguarda la funzione visiva, ma importanti ritmi biologici sono influenzati dal ciclo notte/giorno, buio/luce; ad esempio la produzione di melatonina viene regolata dalla luce: la luce, attraverso la sua azione sulla melatonina, ha effetti sul comportamento ed è strettamente legata allo stato dell'umore.

La luce cioè ci dà energia: pensiamo alla tristezza delle giornate buie e nebbiose e all'allegria delle giornate luminose, piene di sole, che ci riempiono di vitalità e di voglia di vivere. **La luce influisce sul nostro stato di allerta e sulla cognizione;** sappiamo che influisce **sull'acuità visiva**, sulle **prestazioni visive** e sulla **percezione dei colori**; la luce ha **influenza sullo stato d'animo** delle persone, sulla rapidità e sulla precisione con cui vengono inviate le informazioni al cervello.

La luce brillante "fa sussultare" sia a livello fisico che mentale e di conseguenza **rende più attivi, più sensibili agli stimoli esterni**, più attenti; inoltre influisce sul nostro stato mentale, migliorando l'umore. D'altro canto, però, un forte abbagliamento riduce la visibilità e causa affaticamento visivo.

La luce influisce sulla percezione che noi abbiamo di un determinato oggetto o ambiente diversamente illuminato: può far dilatare le dimensioni ristrette o proporzionare equilibratamente quelle troppo grandi; un ambiente può apparire allegro o triste, invitante ed accogliente o fastidioso anche in base alla qualità (e sottolineo qualità) e alla quantità dell'illuminazione adottata.

La luce è un prodotto dell'uomo? Da un lato certamente no: la luce è infatti una caratteristica basilare del mondo naturale; d'altro canto basta pensare al suo uso artificiale e alle tecnologie raffinate degli attuali apparecchi illuminanti, si pensi all'uso funzionale o simbolico dell'illuminazione ambientale o spettacolare.

Questa ambivalenza ci suggerisce come la luce possa rappresentare un ponte tra i diversi mondi del quotidiano: il biologico, il culturale, lo psicologico. Essa è un prodotto che si può fabbricare e vendere e al tempo stesso qualcosa di immateriale, una sorta di diritto naturale, di bisogno fisiologico che deve essere soddisfatto.

L'uomo, oggi, ha sempre più consapevolezza di questo suo diritto e di conseguenza può diventare non solo consumatore, bensì **creatore del proprio ambiente luminoso**.

Proprio perché oggi è possibile "creare" un ambiente luminoso, tenendo conto dei parametri psicologici, emozionali e funzionali sopraelencati, questa rubrica avrà lo scopo di prendere in esame gli innumerevoli aspetti da analizzare nell'approcciare un progetto di illuminazione artificiale.

Verranno vagliati ambienti con funzioni diversificate: dall'ambiente domestico, allo spazio commerciale, al luogo di culto, sottolineandone le caratteristiche intrinseche e suggerendone "la luce giusta" grazie a cui l'ambiente ne possa uscire potenziato anche a livello emotivo e comunicativo.

L'architettura del silenzio

I viali sono silenziosi, rotti soltanto dal fruscio delle foglie che cadono, volteggiando dolcemente. La luce dorata del sole di novembre riscalda i colori riconfortanti dei crisantemi. Lo spleen, quella dolce melanconia cara ai poeti crepuscolari pervade gli animi e lontano, da qualche parte nella testa, risuona l'eco del Requiem di Mozart...



Come ogni anno abbiamo varcato le porte delle cittadine dell'eternità, rendendo visita ai nostri cari che alloggiano nelle loro ultime dimore. Dimore che, sin dall'inizio della civiltà, sono spesso dei veri capolavori di architettura, **l'architettura del silenzio** che rivela magnifici esempi di stili e di maestria, scelti sovente dal defunto stesso per onorare la sua ultima casa, prima di passare a miglior vita. Non per niente un greco del periodo di Micene lasciò questo scritto: "L'egiziano ci mette più cuore nel preparare la sua casa eterna che a installare la sua dimora". Piramidi docent ma, anche nella civiltà greca così come in quella etrusca, l'indirizzo ultimo rappresenta il valore della memoria del defunto, necessaria tanto quanto la vita vissuta. Per ricordarli, Living ha voluto recarsi nei nostri luoghi del riposo riportando alcuni esempi significativi di quella che abbiamo definito architettura del silenzio.

FOTO DI RICCARDO RANZA

Figlia della notte e sorella del sonno, la Morte possiede come sua madre e suo fratello, il potere di rigenerare.



La scrittrice Liala riposa in una cappella di granito rosa, come il suo genere letterario. Ha voluto intraprendere il suo viaggio verso la vita eterna vestita del suo abito preferito, firmato Valentino, con la sua collana di perle al collo e le foto del suo grande amore, il marchese Centurioni Scotti, sparse in grembo.



Mors janua vitae: la porta della Vita

Inutile far finta di niente; prima o poi capita a tutti noi, dunque prendiamola con filosofia, visto che si passa "a miglior vita". E se i faraoni si portavano dietro tutti i tesori della loro esistenza terrena, schiavi compresi, noi nutriamo dei desideri più modesti. Come portarci dietro un bel giallo da leggere, luce da comodino compresa, senza dimenticare gli occhiali e magari una bella coca-cola. Questione di non annoiarsi troppo.





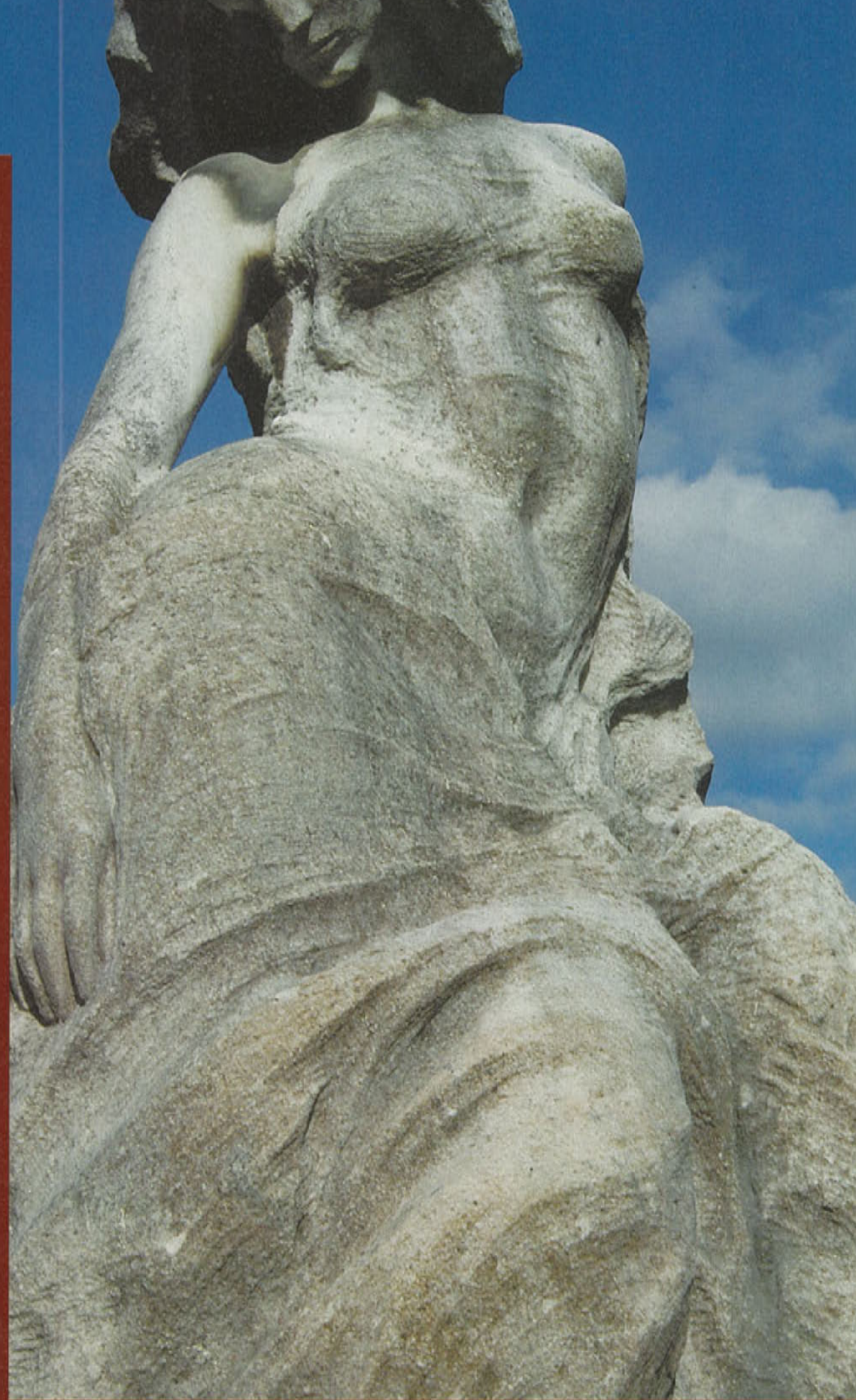
Forza, potenza, grandiosità per la dimora prescelta dai coniugi Magnani, fondatori della Birra Pirelli. L'elefante possente destinato a scortarli nel lungo viaggio è opera del celebre scultore Butti di Viggiù datata nell'anno 1919.



Una galleria, dalle volte leggiadre ed inquietanti, insieme per "le grand voyage" di una signora.



C'è chi vuole, una casa littoria, chi la desidera in stile romanico e chi, come in questo caso, vuole finalmente ritirarsi in campagna...





Molti sono i Paesi, mediterranei o mitteleuropei, che considerano il giorno dei Defunti come una festa da trascorrere in loro compagnia. I croati banchettano addirittura sulle tombe dei loro cari e in certe isole, si portano dolcetti ai propri scomparsi. Capita anche di vedere qualcuno che festeggia il proprio compleanno sulla tomba di un suo caro, portandosi dietro tanto di torta.



"Chi vuol essere lieto sia, del doman non v'è certezza...", Lorenzo il Magnifico





L'antifurto per la casa che attivi
con la tua impronta digitale

Vivi la tua sicurezza.

MasterGuardian®
HOME&BUSINESS SECURITY



SICUREZZA E USO INTUITIVO

La tecnologia MasterGuardian® Fingerprint (impronta digitale) offre sicurezza ed estrema facilità d'uso. La tecnologia biometrica rende superfluo memorizzare codici e consente un utilizzo semplice ed immediato, anche in casi estremi, quando si è obbligati a disattivare il sistema.



www.masterguardian.it
info@masterguardian.it

Fredda passione. Freddo-cantina IK 367.
Tre zone climatiche regolabili separatamente
per temperatura e umidità.
Porte in cristallo temperato e sistema anti-vibrazioni.
Con umidificatore per sigari di manifattura artigianale.

La differenza ha nome Gaggenau.

Numero verde 800 091240
info@gaggenau.it - www.gaggenau.it
Via M. Nizzoli, 1 - 20147 Milano

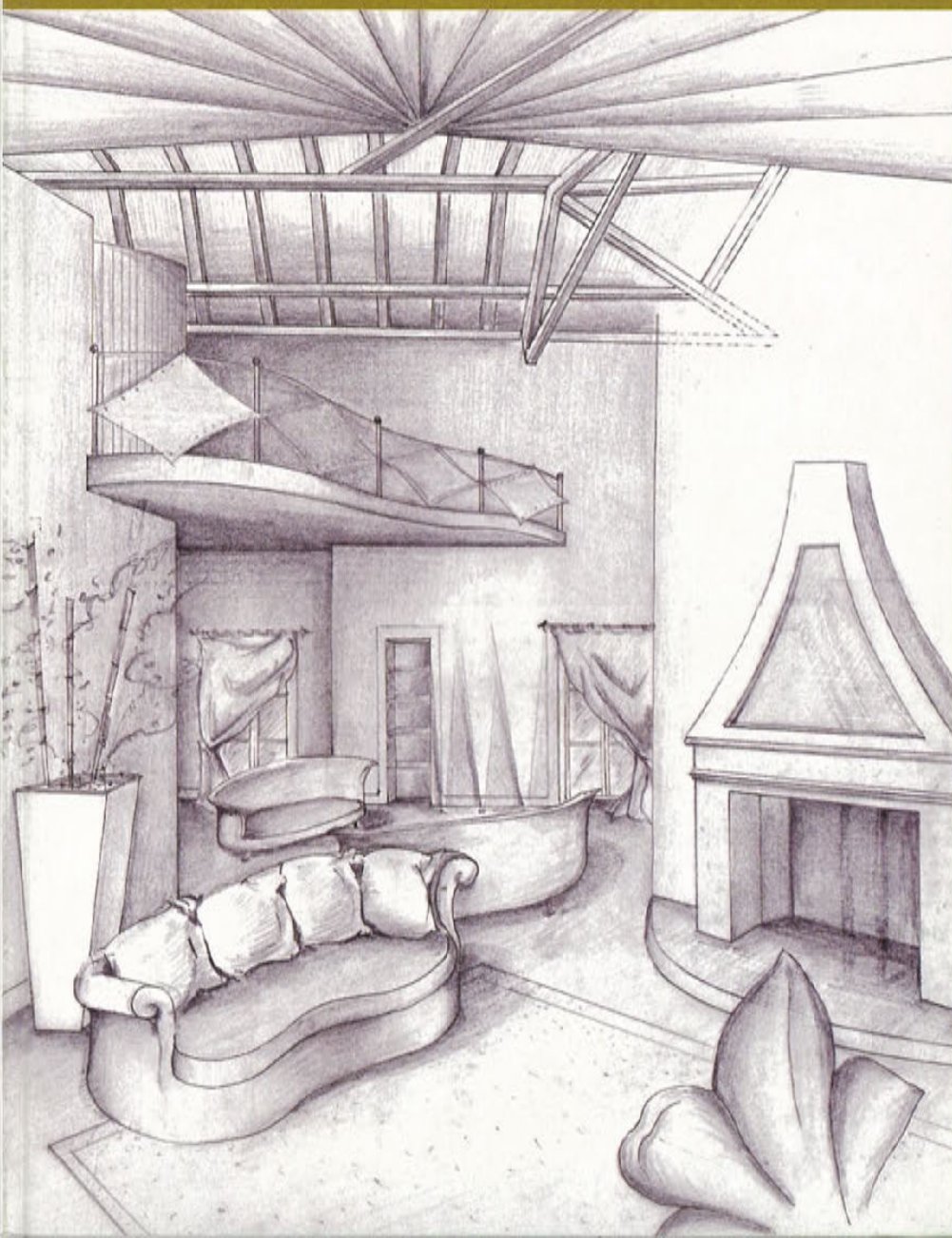


GAGGENAU

"Voglio creare spazi ove la gente provi una quieta commozione che impedisca loro di parlare ad altri di quegli spazi..." Tadao Ando

E' difficile rimanere insensibili a fascino della bellezza, elemento in grado di soggiogare le nostre emozioni, capace di mutare un atteggiamento, un pensiero, un'idea... Di fronte allo stupore e al muto riconoscimento di una composizione gradevole delle forme, è infatti il sorriso quello che sfugge ad ogni controllo e finisce per farci sentire in pace con noi stessi. In fondo ciò che si cerca di dare sempre, o se si guarda dall'altra parte dello specchio, ciò che si desidererebbe ricevere sempre, è la felicità...E si può essere felici grazie ad una forma, grazie ad un colore, grazie all'armonia di ciò che ci circonda.

Ci sono infatti oggetti, ambienti, atmosfere che ci danno felicità e piacere con la loro sola presenza. Realizzare forme e volumi in grado di tramutare la forma in emozioni...è in fondo la grande sfida della progettazione...una sfida complessa dove Tutto parte dal pensiero...



E così nasce l'idea, che si realizza tramite forme e volumi, così prende corpo l'idea che si realizza mediante materiali e colori, così si "materializza" l'idea che si realizza mediante superfici tattili e contorni definiti. Non è una questione di "originalità" o di semplice "creatività" per volontà a priori, perché qualunque idea che diventa architettura ha, inutile negarlo, un obiettivo di lunga durata. Spazi ritrovati tra la memoria di ognuno di Noi, come se fossero lì da sempre ad aspettarci, è quello che ci sorprende quando entrando per la prima volta in un ambiente ci troviamo a proprio agio, e quando pensiamo, proiettando i nostri desideri in un futuro prossimo, ad un luogo tutto per noi.

Nulla è naturale in questa operazione "progettuale" per chi ha la fortuna, come chi scrive, di realizzare spazi interpretando le aspirazioni e l'immaginario di chi ha di fronte, ed il risultato, non è mai frutto di una casualità, ma è una vera e propria conquista grazie ad un lungo e tenace lavoro creativo su tutti i materiali che compongono un progetto. Un pensiero puro, pulito, semplice che attraversa la mente per collegare le singole idee in una visione più ampia, fatta di forme. Piani sovrapposti che si aprono senza far rumore come le stecche di un ventaglio in una giornata estiva, andamenti curvilinei che si avvolgono intorno a Noi come la Nostra sciarpa più morbida sulla pelle, angoli retti e linee ortogonali che ci sorprendono come le Nostre decisioni immutabili, assialità perdute o semplicemente da ritrovare, come la Nostra memoria quando va a caccia di ricordi... Lo sforzo è molteplice ma il percorso affascinante ed ogni risultato porta con sé il sapore della soddisfazione e della meta conquistata, rendendoci in grado di leggere in ogni elemento che ci circonda qualcosa di indissolubile da Noi stessi... E così alla fine possiamo dire che il pensiero ha preso forma...



E' particolarmente interessante e istruttivo osservare come la cultura, la professionalità e l'attenzione per il vissuto, in questo caso per opera di un gruppo immobiliare specializzato nel recupero e non nella demolizione, sappiano far convivere l'eleganza del passato con le intelligenti comodità della moderna tecnologia. Un esempio di questo efficace connubio attraverso un intervento conservativo si sta realizzando in via Procaccini, in prossimità del centro storico di Varese, all'interno di un edificio che ha rappresentato sotto il profilo epocale un ruolo importante nelle attività manifatturiere della città. Costruito nei primi anni del 900 come sede del Maglificio Trotti (MTV), che ha svolto la sua funzione produttiva sino agli anni settanta, fu successivamente utilizzato come sede di depositi commerciali. Nonostante lo stato di abbandono subito nell'ultimo decennio l'immobile ha conservato la solidità costruttiva tipica degli anni in cui è stato edificato e ha incredibilmente mantenuto quasi intatte le caratteristiche che denotano la sua originaria destinazione d'uso. E' all'interno dell'atteggiamento di rispetto per il passato che operano l'esperienza e l'impegno professionale della F.C.A, società dall'ampio respiro internazionale, specializzata nel recupero di ambienti dismessi rivitalizzandoli in situazioni abitative di prestigio senza snaturarli. In questo caso è notevole la cura estrema riservata alle facciate, con finitura ai silicati velati, un tipo di lavorazione che permette di fare da trait d'union tra la storia dell'edificio e l'attualità.

Lo studio del ripristino e dello sviluppo del progetto che prevede **4 lofts con soppalco e 2 attici**, è stato affidato allo studio di architettura Pession Associato, di chiara fama e valenza internazionale. I quattro appartamenti con terrazza in fase di realizzazione denotano una notevole capacità anche empirica nella ricerca di qualità abitativa: materiali pregiati, come le essenze di wenge e rovere, sono destinati ai pavimenti delle zone giorno/notte. I bagni, sono dotati di un tocco veramente originale con i pavimenti in bambù.

comandate da un solo pulsante. Un elevatore per le fughe di gas con immediata chiusura dell'elettrovalvola dell'alimentazione. La riattivazione automatica, via telefono, del contatore elettrico. Non manca il **touch screen**, dispositivo che permette di gestire accensione e spegnimento delle luci, l'azionamento di tende e tapparelle, la verifica dello stato degli allarmi, la gestione della termoregolazione e della diffusione sonora. Ottimale anche la scelta dei serramenti Schuco che garantiscono un ottimo isolamento termico e acustico, del riscaldamento con pannelli a pavimento.

Muri d'epoca dunque ma con una "remise en forme" che non avrebbero potuto minimamente sognare all'epoca della loro costruzione!

Gli appartamenti ultimati sono previsti per la primavera 2006.



Promotore Immobiliare:

Gruppo FIM

Realizzazione:

F.C.A (tel. 0332.235113)

Architetto:

Studio Pession Associato



Gli architetti

Emanuele e Carlo Pession.

Nelle realizzazioni di Carlo Pession e nel suo modo di concepire gli spazi si riscontra uno studio metodologico volto all'esclusiva risposta ad un preciso binomio, che è la vera essenza dell'architettura: sito e abitante. Senza mai abbassare la guardia sui condizionamenti delle regole burocratiche o da committenti distanti dal desiderio di qualità architettoniche. Carlo Pession ha lavorato per aziende come Italdesign/Giugiaro, Carpano, Benetton, Riccadonna, Fiat, Toulà, Juvenilia, Kappa Italia, Yokohama Rubber Company. Professionista di fama internazionale ha operato, oltre che in Italia, in Giappone, Spagna, Brasile, Iran e nell'Europa dell'Est. Nel 2001 ha costituito lo Studio Pession Associato di cui fa parte il figlio, architetto Emanuele Pession: una parte importante dell'attività dello studio è volta al restauro e conservazione di edifici storici, con progetti di recupero di realtà dell'Otto e Novecento in Italia e a Praga.

La pianta dell'attico con particolare della terrazza.



Prima di un'alternativa

Altura, una nuova apprezzatissima "chicca" per gli HNWI, High Net Worth Individuals, nome in codice che definisce gli individui dall'elevatissimo tenore di vita, coloro che amano possedere case galleggianti esclusive o sognare di farne parte in un prossimo futuro.





Presentato in anteprima mondiale dalla Ferretti Yachts durante il Festival International de la Plaisance di Cannes 2005 e al Salone Nautico di Genova, il primo modello di una nuova linea di imbarcazioni con un nome che è anche un esplicito richiamo ad una filosofia di successo nella storia della nautica mondiale: Altura. Progettato dallo Studio Zuccon International Project in collaborazione con la Divisione Ferretti Engineering, Altura 690 con i suoi 21 metri e una velocità di crociera di 30 nodi, è un'imbarcazione comoda caratterizzata da finiture dal sapore più nautico, come il marcato utilizzo del legno e con grandi spazi che permettono di soggiornare a bordo per periodi medio-lunghi. Un'indovinata realizzazione che abbina i piaceri di poter confortevolmente vivere al mare con le emozioni di un veloce scafo sul mare.



La zona living coperta comprende un ampio salone pensato per vivere gli spazi in totale relax e l'area pranzo che può ospitare fino ad otto persone.



Uno scafo pensato per garantire uno straordinario volume interno quasi come fosse una "seconda casa", con una luminosissima cabina armatoriale a poppa, una cabina VIP a prua e una cabina ospiti oltre all'alloggio per il marinaio.





RACCO CERAMICHE VARESE
CAMMINARE SULLA QUALITÀ

ESPOSIZIONE - MAGAZZINO - SEDE AMMINISTRATIVA
Via Merano, 42 - 21100 Varese
Tel. 0332 332204 - Fax 0332 341267
E-mail: raccoceramiche@libero.it
www.raccoceramiche.it

STAFFORDSHIRE BULL TERRIER

Lo Staffordshire Bull Terrier è stato ufficialmente riconosciuto dal Kennel Club Inglese nel luglio del 1935 e, nel maggio dello stesso anno, a Cradley Heath, nello Staffordshire, fu fondato il primo Club della razza. Si tratta però di una razza molto più antica, frutto degli incroci che dal XVIII secolo gli allevatori iniziarono a fare tra i vecchi Bulldog e diverse varietà di terrier. Scopo di questi incroci era quello di creare cani fortissimi e coraggiosi come i Bulldog, ma agili e veloci come i terrier, da utilizzare nei combattimenti tra cani e contro altri avversari quali il tasso, la scimmia, l'asino; ed anche nella cattura in un tempo determinato del maggior numero di topi. Nella contea dello Staffordshire, soprattutto le classi umili tra le quali quella dei minatori, allevavano un Bull and Terrier molto rinomato per le sue qualità di combattente e cacciatore, che veniva anche impiegato nelle miniere di carbone per liberarle dai ratti.

Jack Barnard, noto appassionato della razza che visse tra il XIX ed il XX secolo, nel 1904 elaborò un primo sommario standard. Che fu nel 1935 rivisto dal neonato Club di razza. In Italia, dopo un avvio un po' stentato, dalla fine degli anni '70 del XX secolo la razza ha conosciuto un aumento di presenze non sconvolgente ma costante, e oggi è allevata ad ottimi livelli di qualità.

FOTO DI STEFANO MASSE'



La Principessa Claude di Francia con Brutus e Nanà, i suoi Staffordshire bull terriers provenienti dall'allevamento "Mein Staffi" di Brulno (TO)

CARATTERE

E' un grande amico dei bambini e con loro gioca molto volentieri, è tollerante con gli animali domestici e non attaccabrighe con gli altri cani ma, se attaccato, è in grado di reagire con straordinario vigore, rispolverando il temperamento che lo ha reso un leggendario combattente e, anche se l'avversario è di mole molto maggiore, di solito riesce ad imporsi.

L'affetto che prova verso il padrone e la sua famiglia lo rende un ottimo guardiano, in grado di avvertire con un'abbaiata furibonda, potente e decisa d'ogni possibile intrusione. Inoltre, nonostante la taglia contenuta che lo rende particolarmente adatto a vivere in appartamento, grazie alla forza e al morso potente sa difendere con decisione anche le persone.

CARATTERISTICHE

Cane a pelo liscio, ben bilanciato, di grande forza per la sua taglia, muscoloso, attivo ed agile. Altezza al garrese cm 35,5-40,6: peso maschi Kg 12,5-17; femmine Kg 10,8-15,4.

Testa corta e profonda, cranio largo, muscoli delle guance molto pronunciati, stop marcato, muso corto, tartufo nero, occhi scuri ma in relazione col manto, rotondi, orecchie a rosa o semi erette, mascelle forti, collo muscoloso, piuttosto corto.

Tronco compatto, linea dorsale dritta, torace profondo e disceso. Arti anteriori e posteriori dritti, muscolosi, con ossa robuste, spalle solide e oblique, coda di media lunghezza, attaccata bassa, portata piuttosto bassa. Mantello liscio, corto e fitto, di colore rosso, fulvo, bianco, nero o blu o ciascuno di questi colori con il bianco, qualche macchia tigrata o tigrata con bianco; il nero-focato e il fegato indesiderati.

Un nutrito parterre di artisti e letterati si è riunito attorno all'eclettico Dino Azzalin, poeta, scrittore e, questa volta, anche editore, per la presentazione del volume *Le Firme* che raggruppa in modo sofisticato ed accattivante più di un centinaio di personaggi varesini "interpretati" dal talentuoso fotografo Andrea Piacquadio. Grazie alla cortese complicità di Monica e Valerio Festi che, per l'occasione, hanno messo a disposizione la loro dimora, traspirante intellettualità, scultori e pittori, scrittori e poeti, fotografi e giornalisti si sono ritrovati, tutti insieme appassionatamente, per un magico pomeriggio preguo di emozioni.

Foto in alto: Monica e Valerio Festi accolgono l'intellighenzia varesina - Foto in basso: Dino Azzalin presenta "le Firme".

FOTO DI RICCARDO RANZA





Dall'alto a sinistra rettangoli orizzontali: Gaia e Elda Clerici - Romano Oldrini e Matteo Inzaghi - Angelo Bertolio, Luigi Piatti, Sara Frattini, Silvio Monti - Paolo Zanzi e Carlo Zanzi - Luigi Prevosti e signora - Andrea Piacquadio e Valeria Colombo - Diego Pisati in buona compagnia - Gianni Spartà e signora in compagnia di Valerio Festi - Costantino Lazzari - Laura Piacquadio, Isabella Colonna e Antonio Cardillo - Isabella Maffi con Elda Clerici - Pasquale Gervasini anche curatore di una rubrica su Living in compagnia della moglie Lia e del figlio Mario Gervasini Junior. Dall'alto a sinistra rettangoli verticali: Andrea Piacquadio, protagonista del giorno dedica i suoi libri - Orlanda Cacciari - Chiara Zocchi - Il patron dell'evento, Dino Azzalin - Andrea Giacometti - Giovanni La Rosa - Silvio Monti con Nicoletta Romano - Signora Colitorti - Silvio Raffo - Alessandro Cadario - Rosa Ghiringhelli - Paolo Franzato - Sergio Di Siero - Carlo Meazza.





12

LAVORARE CON STILE

Archiviazione

Carta e Modulistica

Macchine per l'ufficio

Informatica

Cancelleria e Scrittura

Complementi per l'ufficio

Presentazioni e riunioni

Nastri - toner - ink jet

Igiene e sicurezza

e-Procurement

ERREbian®

SOLUZIONI PER L'UFFICIO

Giove e Saturno aiutano negli investimenti. Passerete un eccellente Capodanno, anche se la Luna potrebbe portare inquietudini.

TORO

Si avvertono dei segni di miglioramento, grazie al Sole che dal 22 è favorevolissimo. Venere dal 16 disturba la sfera affettiva dei nati a fine aprile, mentre Mercurio dal 12 non è più in posizione disarmonica. Dopo il 22 è il momento giusto per fare investimenti, senza tuttavia essere affrettati, poiché Marte nel segno potrebbe rendere precipitosi. In ogni caso è meglio essere prudenti nel maneggio del denaro e nel fare cambiamenti senza avere ben riflettuto sulle conseguenze. Ottimo capodanno.

GEMELLI

Il mese inizia a rasserenarsi dopo il 22, quando il Sole diviene favorevole e porta energia e voglia di fare. Dal 12 Mercurio richiede la massima attenzione nel maneggio del denaro, negli spostamenti, nella firma di contratti, nello studio e nei contatti di lavoro. Venere dal 16 accende la vita sentimentale, che potrebbe riservare qualche piacevole sorpresa, oltre a favorire i piccoli colpi di fortuna. Non è il momento migliore per comperare casa: scelta che a gennaio troverà una situazione decisamente migliore.

CANCRO

Il mese è ancora un po' complesso, sia pure non negativo come gli ultimi tre anni. Il Sole dal 22 toglie energia, e Venere dal 16 complica le faccende sentimentali. Mercurio fino al 12 è molto favorevole, e sono proprio i primi dieci giorni del mese quelli da sfruttare se si pensa di comprare una casa o di fare un trasloco. Marte molto favorevole porta energia per tutto il mese. Vivete con calma il capodanno, poiché potrebbe non corrispondere a quello che avevate sperato. Nervosismo il giorno 31.

LEONE

Dicembre è un mese di transizione, con aspetti contrastanti. Dovrete fare i conti con Giove e Saturno un po' difficili: aspetto che vi accompagnerà per circa un anno, e che richiederà in questo periodo attenzione alle questioni legali e burocratiche, e vi priverà dell'aiuto della fortuna; pensateci bene prima di fare cambiamenti. Fino al 22 il Sole, e dal 12 Mercurio saranno in aspetto favorevole e favoriranno spostamenti, firme di contratti e lavori. Sarà il momento di acquistare o cambiare casa.

VERGINE

Mese controverso. Fino al 22 il Sole è in posizione ostile, e toglie energia e voglia di fare. Dal 12 Mercurio ostacola affari, studi, lavoro, spostamenti, firma di contratti e colloqui. In compenso Venere dal 16 rasserena il settore affettivo, che potrebbe avere avuto momenti di tensione in novembre. Eventuali acquisti di immobili o traslochi sarebbe meglio fossero rinviati a gennaio, quando molte posizioni planetarie diverranno favorevoli. Il capodanno questa volta potrebbe essere indimenticabile.

Giove ha lasciato il vostro segno, ma continua il suo benefico effetto; almeno fino al 22, quando il Sole toglierà energia. Ottimo l'influsso di Mercurio fino al 12, che favorirà firma di contratti, studi, viaggi, incassi. Venere dal 16 entrerà nel segno del Capricorno, raffreddando il settore affettivo e rendendo difficili i rapporti con gli altri. Nettuno aiuta l'intuito e suggerisce nuove idee, mentre Saturno ormai amico darà a questi progetti l'impronta della continuità nel tempo. Se potete, il Capodanno andrebbe passato in famiglia.

Periodo decisamente favorevole. Giove è ormai stabilmente nel segno, e porta fortunate occasioni; Mercurio fino al 12 favorisce la firma di contratti, l'acquisto di beni immobili, gli spostamenti, gli studi, mentre Venere fino al 16 aiuta la sfera affettiva. Dal 16 Venere diverrà ostile fino a fine anno, e opponendosi a Marte renderà incandescente il settore dei sentimenti. Mantenete la calma se non volete causare rotture irreparabili. Saturno dal Leone sollecita cambiamenti nella sfera affettiva che non possono più attendere.

Per tutto il mese i pianeti veloci sono moderatamente favorevoli, e favorisco, sia pure in momenti diversi, tutti gli aspetti della vita. Il Sole, fino al 22, porta energia; Mercurio dal 12 aiuta negli spostamenti, nella firma dei contratti, nel maneggio del denaro, nella compravendita di immobili, negli studi. Venere dal 16 aiuta nella vita affettiva e, con il supporto di Saturno e Nettuno, la rende più stabile e permette la realizzazione di qualche sogno proibito. Il Capodanno sarà sereno.

E' proprio a dicembre che inizia la definitiva rimonta del vostro solidissimo segno di terra. Venere fino al 16 e il Sole dal 22 saranno molto favorevoli, e daranno una spinta alle questioni pratiche e sentimentali, che negli ultimi tre anni potrebbero avere subito rallentamenti. Marte dal segno del Toro porta molta energia e, passati i momenti di tensione ora avvertirete che si stanno aprendo nuovi orizzonti. E' il momento per programmare un cambio di abitazione o un investimento. Il 2005 finisce, e il 2006 inizia, con la Luna nel vostro segno: un ottimo auspicio!

Inizia la stagione che solitamente vi vede protagonisti, e anche questo dicembre avrete il Sole fino al 22, Mercurio dal 12 (prima è in aspetto disarmonico), e Venere dal 16 in aspetto favorevole, cosa che vi renderà allegri e agevolerà gli investimenti. Non scordate però che Giove e Saturno sono in aspetto negativo, e richiedono prudenza nelle questioni legali e burocratiche, obbligando anche a scelte che potrebbero portare a cambiamenti e tagli anche importanti e definitivi. Il Capodanno sarà allegro, ma forse non spensierato.

L'anno si chiude in modo positivo, e certamente, se vi volterete a guardare questo 2005, vi accorgete che molte cose sono cambiate in meglio. La parte migliore del mese sarà quella dopo il 22, quando il Sole si sposterà in posizione amica e vi riporterà la voglia di agire, che negli ultimi periodi potrebbe avere risentito dei transiti negativi di alcuni pianeti. Mercurio dal 12 richiede attenzione nella firma di contratti, negli spostamenti, negli studi e nel maneggio del denaro. Ottimo Capodanno.

BILANCIA

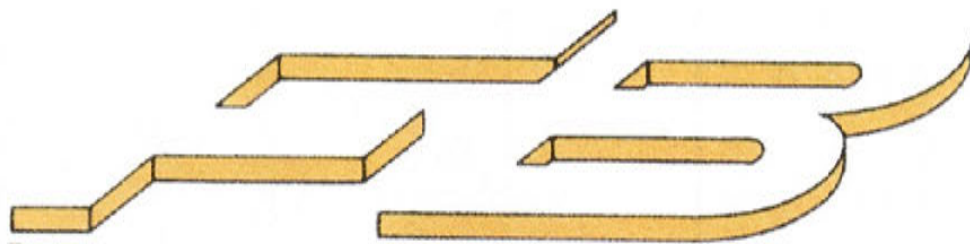
SCORPIONE

SAGITTARIO

CAPRICORNO

ACQUARIO

PESCI



Falegnameria BINA

Serramenti & Arredamenti

21028 TRAVEDONA MONATE (VA)
VIA A. DE GAPERI, 40
Tel. 0332 - 977439
Fax 0332 - 978239

www.falegnameriabina.it

CERTIFICAZIONE



CONSIGLIO NAZIONALE DELLE RICERCHE

Nella notte di Halloween più di 100 persone si sono ritrovate alla "Tana d'Orso", a Mustonate, in occasione della "Cena della Solidarietà", serata benefica organizzata da Marilisa Verga e Maria e Vittorio Brunetti a favore del Comitato Maria Letizia Verga, impegnato da più di 26 anni nella lotta contro la leucemia del bambino. La serata si è protratta fino a tarda notte allietata dalle note delle canzoni degli anni '70 e '80: un revival che ha messo le ali ai piedi di tutti gli amanti del ballo!

FOTO DI DONATO CARONE



Da sx verso il basso: Giovanni Verga, presidente del Comitato Maria Letizia Verga. - Franco De Toma, Umberto Ermolli, Antonio Vanetti. - Giovanni Verga con Alberto Ceccuzzi mentre declama la poesia delle "streghe". - Tonino Verga, i coniugi Colombo, Francesco Aletti, Marco e Angela Vagaggini. - Rosemary e Jessica Colombo. - I due irresistibili maghi della serata: Eva Pozzi ed Alberto Ceccuzzi. - Da dx verso il basso: Nino Benaglia, Eva Pozzi, Beppe Malgrati. - Elena con Thea Vidich - Maria Brunetti e Tilde Lunghi. - Emilio Benaglia con Don Ernesto Mandelli. - Miky Scalera con i signori Marzoli. - Maria Vittoria Ceccuzzi, Marilisa Verga, Daniela Fumel. - Due deliziose streghe madre e figlia...





www.homy.it

Partner: **Living**

IL TOP del mercato immobiliare varesino

Proponiamo di seguito alcune interessanti
proposte immobiliari
dei professionisti del settore della provincia di Varese



Masnago: "Villa delle rose"

Vendesi villa di mq. 400 circa disposta su due livelli composta da ingresso, soggiorno con camino, sala pranzo, cucina abitabile, quattro camere, tre servizi, terrazzo, taverna e cantina.

Giardino di mq. 1.200 e ampio portico. Box triplo.

Trattative riservate.



S. Margherita Ligure: "Villa Sole"

Nel golfo del Tigullio, all'interno di un uliveto, vendesi in antica villa genovese con terrazza panoramica e piscina, quattro prestigiosi appartamenti di varie metrature.

Finiture di pregio.

Ulteriori proposte immobiliari:

Varese (centro). Affittasi prestigioso ufficio completamente ristrutturato con metrature disponibili da mq. 300 a mq. 600.

Varese (Via Marzorati). In contesto signorile e silenzioso, immerso nel verde, appartamento di quattro locali, doppi servizi, cucina, ampio balcone oltre a box doppio e cantina.

Varese (Calcinate del Pesce). Vendesi villa unifamiliare e bifamiliare. Posizione incantevole. Vista lago.

Varese (Via Piave). In fase di ristrutturazione gradevoli appartamenti mono/trilocali.



Varese: Via Sempione

Vendesi, nel cuore di Varese, in villa d'epoca di recente ristrutturazione suggestivi appartamenti di pregio.

Trattative riservate.

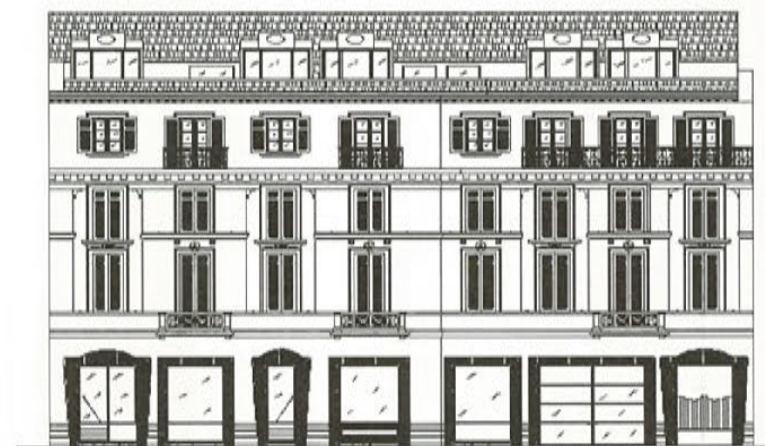
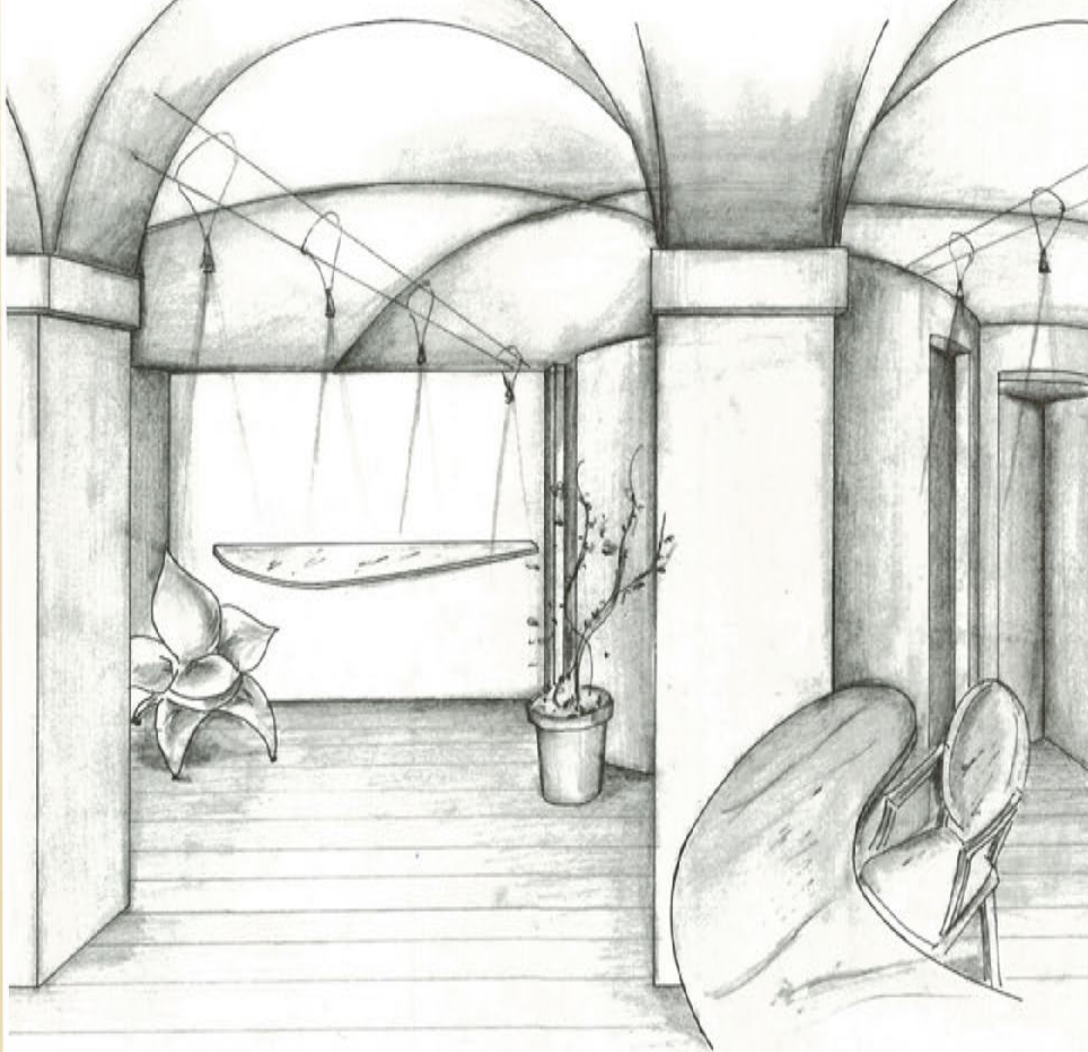


Varese (Viale Belforte). Fabbricato in costruzione con destinazione commerciale, mq. 2.000 circa con area parcheggio esterna.

Varese (S.Ambrogio). Ristrutturazione in villa d'epoca e disponibilità di quattro bellissimi appartamenti.
Possibilità di personalizzazione.

Castronno. Vendesi appartamenti anche su due livelli con mansarda e possibilità di personalizzazione interna. Disponibilità di box.
Consegna primavera 2006.

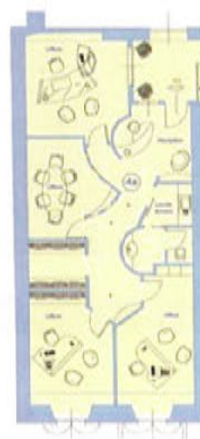
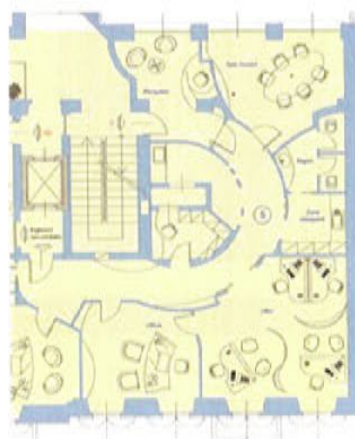




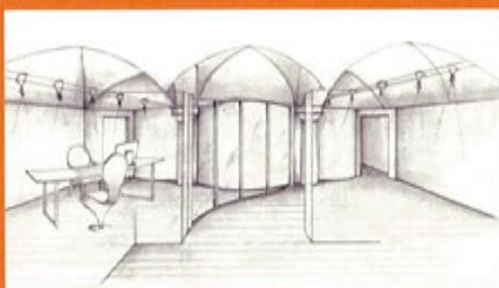
Centro storico: immobile di prestigio

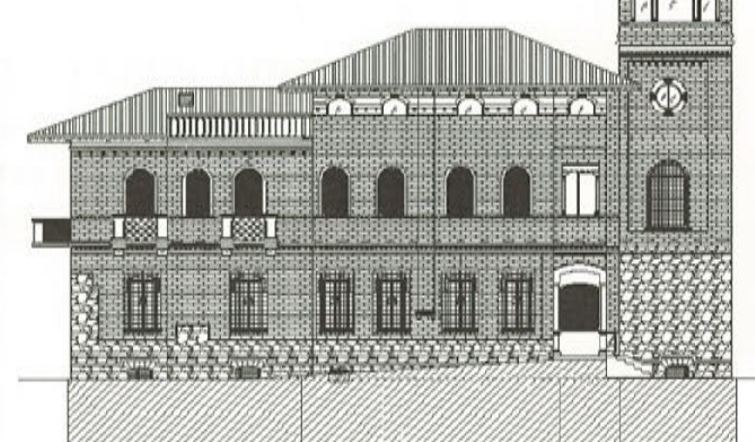
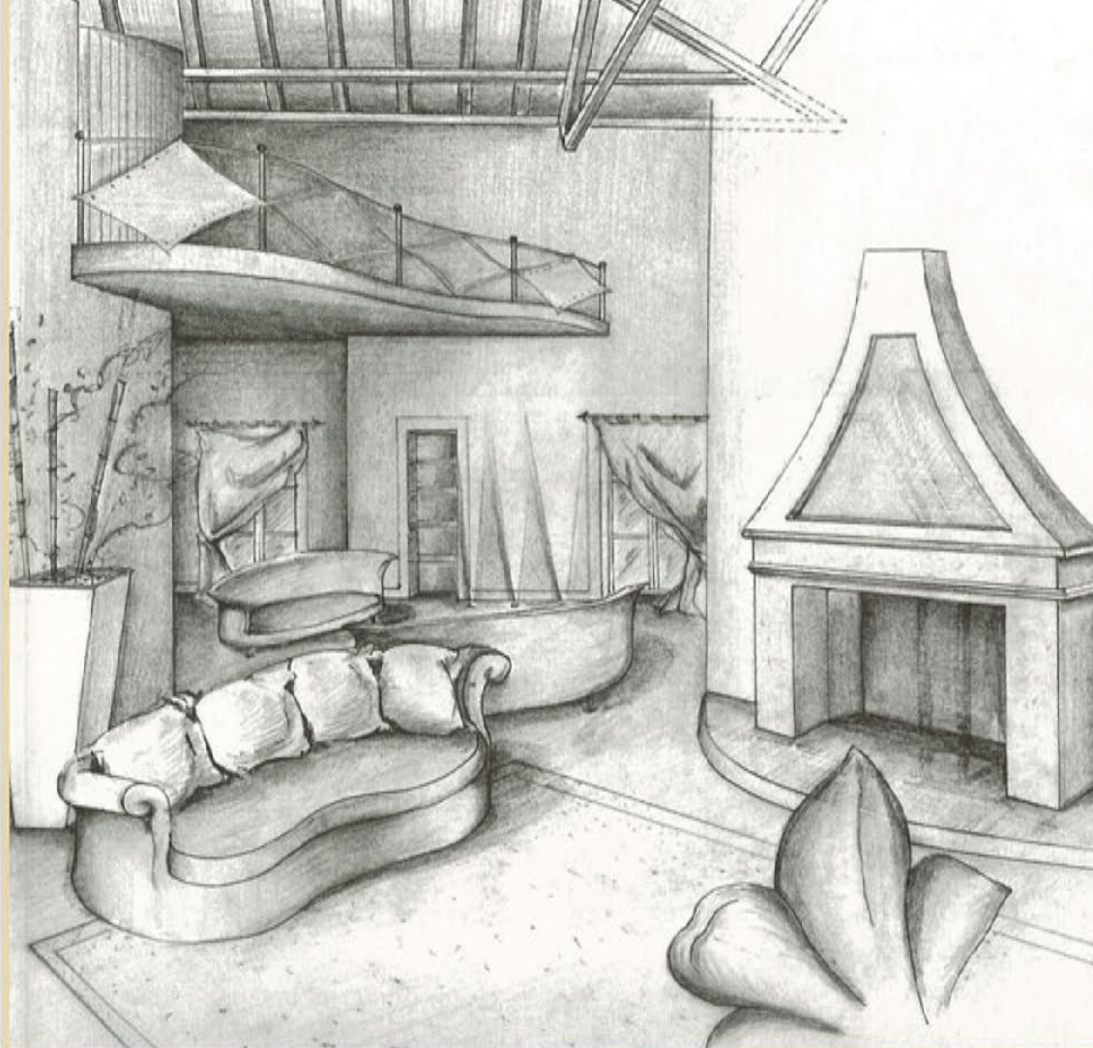
In storica e ricercata corte nel cuore di Varese, caratterizzata da elementi architettonici raffinati, unità immobiliari di importanti metrature, con destinazione residenziale e terziaria dalle eleganti finiture interne e dalle soluzioni progettuali personalizzate.

Via Donizetti



A due passi dalla zona pedonale e dal Corso Matteotti proponiamo unità commerciale e terziarie di diverse metrature con interni di rappresentanza, soluzioni singolari e ricercate con possibilità di accesso diretto all'ascensore, dotate di box interni e locali accessori.

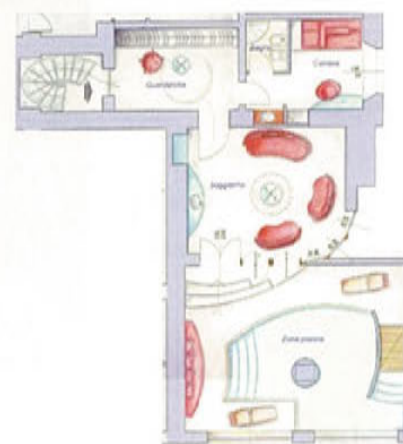




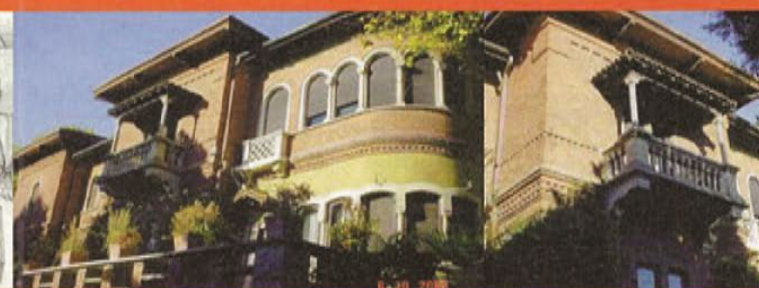
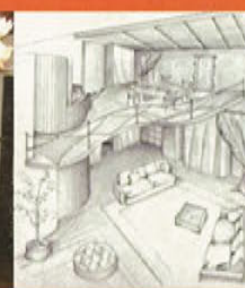
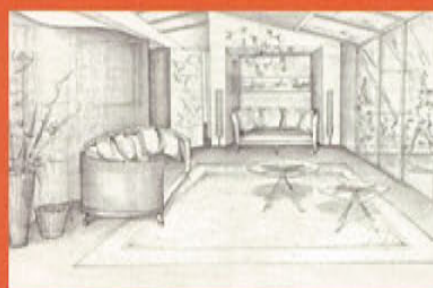
Centro: villa in stile eclettico

In parco storico bell'esempio di architettura eclettica nel centro di Varese, villa dell'Ottocento con tipica torretta belvedere in posizione dominante rispetto al contesto, caratterizzata da ambienti esclusivi e elementi architettonici di rilievo.

Villa Porta - Via Copelli



Nel centro di Varese a ridosso del parco comunale, in villa prestigiosa con annessa Casa del Custode e ampio parco di proprietà, appartamenti di metratura importante su uno o due livelli con eleganti finiture, studio specifico degli interni già fortemente caratterizzati da elementi storici quali camini e soffitti con cassettoni a vista. Soluzioni personalizzate dotate di locali accessori, box di pertinenza e piscina interna.





VARESE

zona Ville Ponti

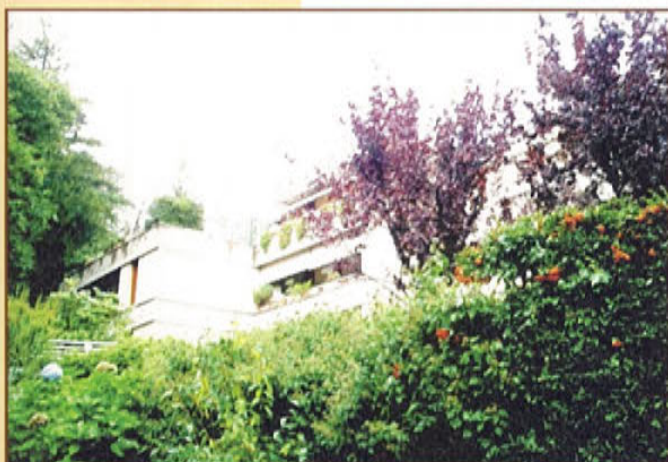
Appartamento composto da ingresso, soggiorno, cucina, due camere, bagno, cantina, box, ampi balconi.

Finiture signorili.

VARESE

Velate

in contesto signorile immerso nel verde
particolare appartamento open-space
mansardato con ampi terrazzi e box doppio.



VARESE

in contesto signorile nel verde
appartamento posto al piano terra
composto da ingresso, ampio soggiorno
con balcone, cucina, tinello, due camere,
doppi servizi, box e cantina.

VARESE

alle porte della città nel verde
ampie villette bifamiliari
con giardino privato ottime finiture.
Pronta consegna.



CASCIAGO

zona servita nel verde
appartamento composto da ingresso,
soggiorno, cucina, tre camere, doppi servizi,
ampi balconi box e posto auto.
Termoautonomo.

Ulteriori proposte immobiliari:

VARESE zona tranquilla appartamento composto da ingresso, soggiorno, cucina, due camere, bagno, cantina, box, ampi balconi completamente ristrutturato.

INDUNO OLONA: in zona residenziale pronta consegna ampio appartamento posto su due livelli con posto auto coperto e ampia cantina. Termoautonomo. Finiture a scelta.

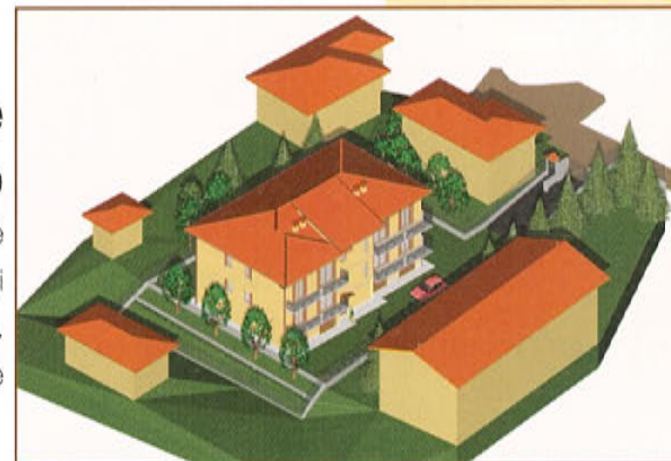


GAVIRATE

zona pedonale disponiamo
ultimi appartamenti-uffici
di diverse metrature con posti auto.
Finiture curate.

Varese Sant Ambrogio

zona tranquilla nel verde
in corso di costruzione disponiamo di
appartamenti varie tipologie con balconi, box.
Termoautonomi. Finiture curate



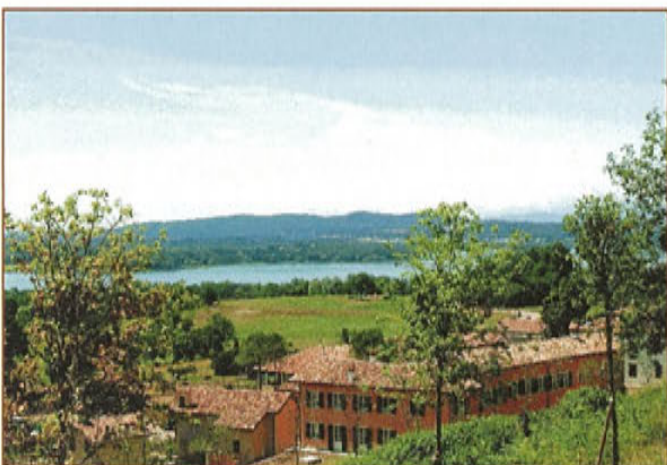
BRINZIO

“Residenza Monterosa”

nel verde ultime ampie villette bifamiliari
con giardino privato. Finitura a Scelta.
Pronta consegna.

CASTELLO CABIAGLIO “Residenza La Riviera”

prenotiamo villette singole con giardino privato.
Personalizzabili. **Prezzi Interessanti.**



VARESE (Affitto)

disponiamo di ultimi appartamenti varie metrature
in un Borgo caratteristico immerso nella verde
campagna Lombarda situata sulla collina che
degrada verso il Lago di Varese.
Il Borgo è completamente ristrutturato con finiture
di grande pregio. Referenze.

CASTRONNO

In costruzione consegna fine 2006 bifamiliare,
soggiorno, cucina, tre camere e doppi servizi, box doppio.

Costruzione con materiali bioedilizia



INARZO

In costruzione, villette bifamiliari immerse nel verde:
soggiorno, cucina, 2 camere, 2 bagni, oltre a 2 locali in
mansarda, taverna, cantina, box doppio.

Costruzione con materiali bioedilizia.

€ 280.000



SUMIRAGO

In splendida posizione vista monti,
consegna estate 2006, ville singole varie metrature,
giardini esclusivi. Costruzione con materiali bioedilizia

da € 270.000



VILLE LEGGIUNO

In costruzione, in zona tranquilla e panoramica,
ville indipendenti di varie metrature,
finiture personalizzabili e curate.





Vicinanze in nuovo contesto signorile con stupenda vista lago e monti, proprietà di mq 200 su due livelli, con lavanderia, cantina, garage triplo, posto auto, grande portico coperto e giardino privato, prezzo adeguato.



VARESE

Masnago, appartamento su due livelli con 300 mq di giardino, composto da soggiorno, cucina abitabile, bagno, balcone, al piano superiore altra zona giorno con terrazzo due camere e bagno. Posto auto e box.

€ 370.000



Luvinate

Appartamento con splendida vista lago, recentemente ristrutturato, posizione tranquilla, ampio soggiorno, cucina, due camere e doppi servizi, cantina e box.

€ 330.000



VARESE

Lat. v.le Aguggiari, nuovo mai abitato, bellissimo appartamento panoramico con ampio terrazzo, disposto due piani, mq 160, ottime finiture, predisposizione camino, box doppio.

NUOVA COSTRUZIONE ZONA PRESTIGIOSA
E SERVITISSIMA, ELEGANTE PALAZZINA RESIDENZIALE

Disponibile:

APPARTAMENTO SU TRE LIVELLI ingresso indipendente, composto da: taverna al piano terra con possibilità di cucina, bagno oltre a accesso diretto al giardino privato e al box. Piano primo con terrazzo, soggiorno, angolo cottura, camera, disimpegno e bagno. Piano mansardato: camera singola, camera matrimoniale con terrazzo panoramico vista lago, bagno oltre a ripostiglio. PRONTA CONSEGNA.

AMPIO TRILOCALE MANSARDATO con vista panoramica, soggiorno, cucina, doppi servizi, camera matrimoniale, camera oltre a ripostigli, cabina armadio, piano interrato box. PRONTA CONSEGNA.



VARESE CENTRO (Via Bertini)

In villa d'epoca completamente disponibile:

Appartamento su due livelli, doppi servizi, cantina, posto auto.

Ampio monolocale anche uso ufficio con cantina, posto auto.

Pronta consegna.



VARESE MASNAGO (Via Piemonte) NUOVA COSTRUZIONE

In fase di ultimazione due signorili palazzine,
vendesi appartamenti di varie metrature da 3 a 4 locali,
giardino di proprietà, cantina, lavanderia, box.



Bodio Lomnago

ZONA PANORAMICA VISTA LAGO

Prossima edificazione, vi proponiamo ville singole
e villette a schiera con giardino in proprietà,
a poca distanza accesso autostradale.



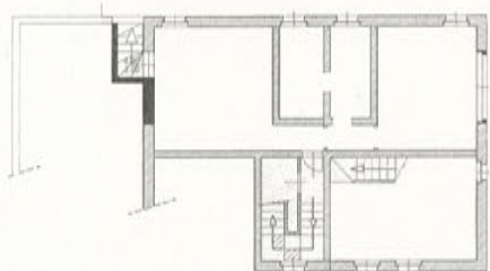


Vicinanza comune di Comerio vi proponiamo nuovo luminoso ufficio al piano rialzato, open space di mq 140. Disponibile box e posti auto. Box doppio con altezza m. 5,60. Ottimo anche come piccolo magazzino.

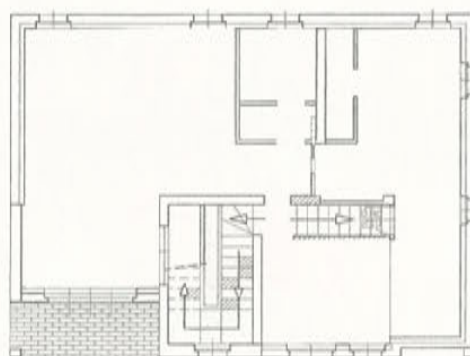
COMERIO

FAVOLOSA POSIZIONE VISTA LAGO

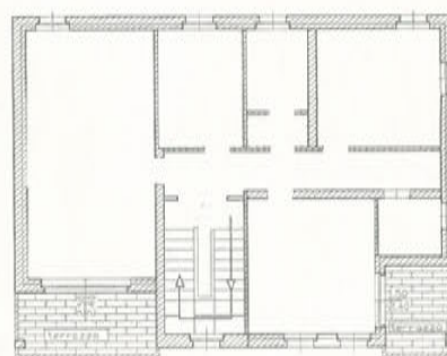
Prossima edificazione, di ville e appartamenti.



PIANO SEMINTERRATO



PIANO TERRA



PIANO PRIMO

MALNATE

Villa singola

con ampio giardino

in zona tranquilla

AZZATE (Via Leopardi) RESIDENZA "I CASTAGNI"

IN FASE DI ULTIMAZIONE

complesso di n° 6 LOTTI, immersi nel verde e posizionati sulla sommità di una collina con vista panoramica. Vi proponiamo ville bifamiliari, appartamenti di varie metrature, mansarde, giardini di proprietà, box, posti auto e cantine.



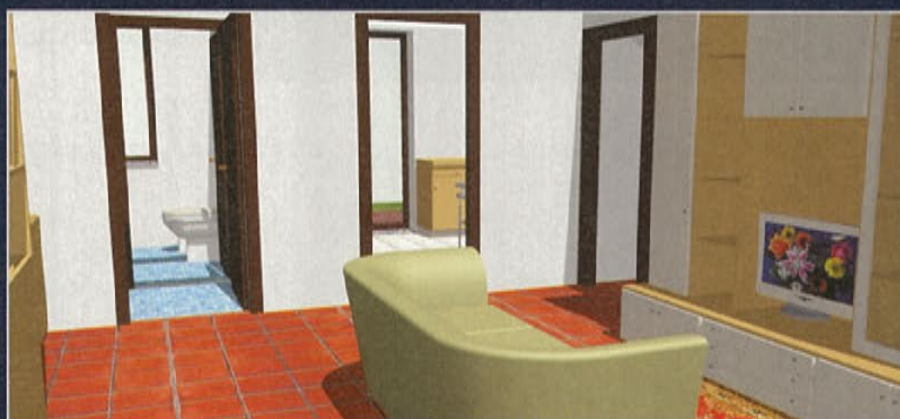
villa bifamiliare lotto n° 2



- A poca distanza si trova l'accesso della autostrada A8
- Progetti personalizzabili.
- Tecnologia domotica "My Home" Bticino.

- Finiture signorili.
- Stile architettonico tradizionale.

Nuova costruzione di prossima realizzazione composta da due villette, due bilocali e due trilocali.
Rifiniture personalizzate, giardini e box.
Si accettano prenotazioni.



ALTRE PROPOSTE



Capolago - Zona via del Gaggio BIFAMILIARE

Bifamiliare in fase di prossima realizzazione
immersa nel verde. Possibilità di rifiniture personalizzate.
Euro 380.000,00

BELLISSIMA VILLA

inizio '900 di circa mq 450
con garage di mq 150 completamente ristrutturata.
Magnifico terrazzo di mq 100
e questa... è la vista.



Casciago

APPARTAMENTI

Una ristrutturazione riguardosa di un **casolare tipicamente varesino**, una cura meticolosa degli elementi architettonici del periodo di costruzione rendono questo cantiere particolarmente interessante per coloro che desiderano vivere in un contesto storico vicino al centro di Varese.

Barasso

APPARTAMENTO

In pieno centro storico, ma lontano dal traffico e dai rumori, sono state realizzate sette unità immobiliari curate nei particolari e rispettose dell'ambiente urbano e paesaggistico circostante.

L'**ultimo appartamento** restante è costituito da tre camere, due bagni, cucina abitabile, sala pranzo, soggiorno, magnifico terrazzo vista lago, box doppio e due posti auto.



Varese

APPARTAMENTI

In **Via Montello** esclusivi **appartamenti** in costruzione con finiture di pregio, ampi terrazzi e giardini privati.

In posizione alta e soleggiata, immersa in mq. 7.700 di verde, lussuosa villa degli anni '30, perfettamente ristrutturata, costituita da corpo principale e dependance. La villa padronale, disposta su due piani oltre mansarda, è in perfetto stato di manutenzione con finiture di alto livello che rendono la stessa un'opportunità rara nel suo genere. Nella dependance, collegata alla casa da ampio loggiato, trovano spazio 2 appartamentoini per gli ospiti o il personale di possibile personalizzazione. Un attiguo terreno edificabile di mq. 1.000 arricchisce ulteriormente questa proprietà.



Villa CAPOLAGO

In zona soleggiata e tranquilla, bifamiliare di nuova costruzione disposta su due livelli. Entrambe le porzioni hanno: al piano terra la zona giorno con salone, cucina abitabile e bagno/lavanderia, al primo piano le due o tre camere da letto con servizi e, mansardato, un luminoso locale open space da sfruttare in diverse maniere. Le due unità immobiliari godono di uno splendido panorama dalle ampie terrazze. Le finiture, di ottima qualità, sono personalizzabili. Un box doppio e un giardino di circa mq. 250 ognuna completano le due proprietà.

Negozi INDUNO OLONA

Centro paese, in intervento di totale ristrutturazione e riqualificazione, affacciati sulla nuova piazza pedonale del Comune, appartamenti in fase di ultimazione: ingresso, soggiorno, cucina, due o tre camere, doppi servizi e ripostiglio. Riscaldamento autonomo. Finiture di buon livello personalizzabili a scelta del cliente. Ampi balconi coperti, cantine e boxes. Disponibili su fronte strada: due negozi open space oltre servizi e ufficio con vetrina disposto su due livelli.



La casa ha gli spazi ideali da vivere con la famiglia: ingresso, soggiorno, cucina e tinello, tre camere, studio e doppi servizi. Taverna, cantina e box doppio. Un giardino ben curato di mq. 1.200 completa la proprietà.



Villa **AZZATE**

In zona panoramica e soleggiata, elegante e recente villa disposta su due piani con finiture di ottimo livello, in perfetto stato di manutenzione. Gli spazi ampi, ben vivibili e perfettamente organizzati sono la prerogativa di questa casa, strutturata in modo ottimale per tutta la famiglia. All'esterno, in un giardino di mq. 1.500, trovano posto una bella piscina riscaldata, un ampio portico, la zona barbeque ed un box per 4 automobili. L'immobile, studiato sapientemente da architetto, è di sicuro valore.

Appartamenti **ALBIZZATE**

Immersa nel verde, nuovi appartamenti in cascina in fase di completa ristrutturazione disposti su due piani:

- p. terra: ingresso, soggiorno, cucina e tinello, 2 camere e doppi servizi;
 - p. terra: ingresso, soggiorno con cucina a vista, camera, studio e bagno;
 - p. terra: ingresso, soggiorno con cucina a vista, due camere e doppi servizi;
 - p. primo: trilocali oltre servizi con mansarda;
 - p. primo: monolocale con mansarda;
 - torretta: trilocale oltre servizi con possibilità di soppalco.
- Giardinetti privati o balconi. Boxes. Riscaldamento autonomo. Finiture personalizzabili. Consegna prevista: primavera 2006.



Da noi la casa che cercate c'è



Solbiate Arno

DISPONIAMO DI MODERNA, RECENTE, IMPORTANTE VILLA UNIFAMILIARE DI AMPIA METRATURA. Finiture curate e prestigiose, spazi interni di rilievo, dependance, piscina coperta, molteplici locali accessori ed un ampio parco piantumato di oltre 5.000 mq, ne fanno una dimora di prestigio, comoda tra l'altro per coloro che hanno necessità di usufruire spesso di autostrade o dei vicini aeroporti. Prezzo riservato.



VARESE (Via Zara)

PRESTIGIOSO ATTICO

Disponiamo di prestigioso attico immerso nel verde di elevata metratura, composto da: salone doppio con camino, grande cucina con zona pranzo e camino, 5 camere più servizi e locali accessori.

Terrazzo sovrastante di 300 mq. con veranda, parzialmente sfruttato a giardino pensile. Annessi box doppio e cantina.

€ 850.000



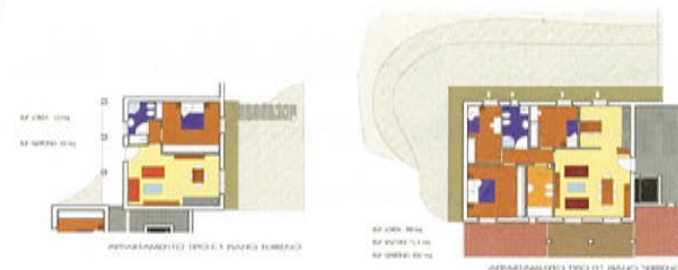


A seguito di un accurato studio architettonico verrà effettuata la ristrutturazione ed ampliamento di tipica casa in stile lombardo, con la quale verranno realizzati appartamenti di varie tipologie, da due a quattro locali oltre a servizi. Giardini di proprietà e box singoli o doppi. Complesso armonico con ampi spazi verdi limitrofi e con vista lago dai piani alti."

Grado di finitura: 🏠 🏠 🏠

Impiantistica: 🏠 🏠 🏠

Ubicazione: 🏠 🏠 🏠



VARESE (località S. Ambrogio)

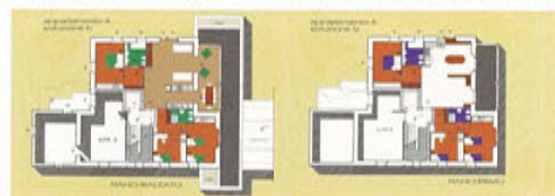
RESIDENZA "VILLA RAFFAELLA"

Con la ristrutturazione ed ampliamento di "Villa Raffaella" verranno realizzati appartamenti immersi nel verde di varie tipologie, disposti anche su più livelli con giardini in proprietà. Armonici e curati enti condominiali completano e rendono ancor più prestigioso il complesso immobiliare. Disponibili: bilocali, trilocali, quadrilocali con possibilità di box singoli o doppi.

Grado di finitura: 🏠 🏠 🏠 🏠

Impiantistica: 🏠 🏠 🏠 🏠

Ubicazione: 🏠 🏠 🏠 🏠 🏠



VARESE (via dei Boderi)

RESIDENZA "CASCINA BODERI"

Sono in corso di realizzazione prestigiosi appartamenti disposti su tre livelli: con zona giorno al piano terra, zona notte al piano primo mansardato e ampi locali accessori al piano seminterrato. Giardini di proprietà, box singoli e doppi. Verde condominiale con piscina. Contesto prestigioso.

Grado di finitura: 🏠 🏠 🏠 🏠

Impiantistica: 🏠 🏠 🏠 🏠

Ubicazione: 🏠 🏠 🏠 🏠 🏠



LEGENDA:

🏠 = Sufficiente; 🏠 🏠 = Discreto; 🏠 🏠 🏠 = Buono; 🏠 🏠 🏠 🏠 = Ottimo; 🏠 🏠 🏠 🏠 🏠 = Eccellente.

CARDANA di BESOZZO

Splendida vista lago Maggiore, ultimi appartamenti
anche mansardati con grandi terrazzi panoramici,
portici e giardini privati.



BIANDRONNO

Nuova realizzazione, in posizione panoramica,
appartamenti bi/trilocali con giardini privati,
ampi balconi, box, cantine e taverna;
prezzi a partire da € 120.000





BARASSO

In caratteristico e antico casale,
appartamento disposto
su 2 livelli composto da ingresso,
cucina abitabile con camino,
soggiorno con camino,
2 camere, bagno.
Parco condominiale.



GAVIRATE

Nel verde recente appartamento con mq. 200 di giardino privato,
composto da ingresso, cucina abitabile con balcone, soggiorno,
2 camere, bagno, ampia taverna, locale lavanderia con bagno,
box e posto auto.



GAVIRATE

Centralissimo, in caratteristica corte finemente ristrutturata
appartamento disposto su due livelli composto da ingresso,
soggiorno, cucina, camera, ripostiglio e bagno.

Appartamento in villa con magnifica vista mare e porto di Rapallo. L'appartamento è all'ultimo piano della villa ed è disposto internamente su due livelli con tre camere da letto.

Posto auto privato.



S.MARGHERITA LIGURE (alture S. Lorenzo)

in villa dei primi del '900 completamente e finemente ristrutturata, si vendono due appartamenti di mq. 110 e mq. 140 con vista mare e golfo, piscina e giardino privati, posti auto.



S.MARGHERITA LIGURE

sulla caratteristica passeggiata a mare vendesi elegante appartamento al primo piano di mq. 70 completamente ristrutturato ed arredato.

Magnifica vista mare e porto



CAMOGLI

bellissimo villino (ex rustico) con piccola dependance completamente ristrutturati alle pendici della collina che conduce a Ruta e vicinissimo al mare e centro cittadino.

Vista dominante su Camogli e tutto il golfo di Genova, due posti auto vicini alla proprietà.





a 5 km. da Forte dei Marmi in zona residenziale molto esclusiva è in vendita questa bella ed elegante villa moderna di mq. 250 circondata da un bel giardino con terrazze, pergolato e corte interna con garage e posti auto



LIDO DI CAMAIORE

villa aristocratica di grande fascino e prestigio a due passi dal mare e dalla pineta. Vera rarità per posizione e disposizione interna, la villa, circa 600 mq. distribuiti su due piani, dispone anche di una bellissima dependance di 120 mq. all'interno del grande giardino privato.



MARINA DI PIETRASANTA

a 800 mt. dal mare in una zona residenziale di ville, villa di mq. 190 su due piani con grandi terrazze e loggia coperta.

Ampio terreno su cui è possibile edificare una seconda villetta.



FORTE DEI MARMI

tipica villetta di 160 mq. a un piano con grande giardino.

La casa prevede la possibilità di essere ampliata ed elevata di un piano.

Comoda al mare in zona veramente esclusiva.



IMPIANTI IDROTERMOSANITARI
CONDIZIONAMENTO
RIPARAZIONI
MANUTENZIONI
IRRIGAZIONE GIARDINI

Sezione Esecuzioni Civili - G.E. dott. CURTO'. Espropriazione immobiliare R.G.E. 32/2000, delegata al Notaio in Varese Carlo GAUDENZI, Via Finocchiaro Aprile n.5.
Il Notaio delegato AVVISA ai sensi dell'art. 591 bis cod. proc. civ. della vendita con incanto degli immobili pignorati -in calce descritti e stabilisce le seguenti modalità e condizioni:
1) la vendita avrà luogo in un unico lotto: prezzo base Euro 17.000,00 offerte in aumento Euro 1.000,00
2) L'incanto avrà luogo avanti il Notaio delegato presso il suo Studio in Varese, in Via Finocchiaro Aprile n.5, il giorno 24 novembre 2005 alle ore 18.00.
DESCRIZIONE DEGLI IMMOBILI TAINO (VA).
QUOTA DI 1/2 (UN MEZZO): con accesso da via A. Sista n.80, fabbricato di civile abitazione disposto sui piani terra e primo con annessa area di base, il tutto censito al N.C.E.U. del Comune di Taino, Sez. TA, alla partita 1000868, come segue: - Foglio 4, mappale 2230, via Antonio Sist, P T-1, cat A/3 di 4[^], vani 8,5, R.C. Euro 438,99 (Lire 850.000); l'area di base risulta censita in N.C.T. del Comune di Taino, alla Partita 1, come segue:
- Foglio 1, mappale 2330, ente urbano, di ettari 0 are 5 centiare 25. (N.B.: il foglio 1 è un foglio logico che corrisponde al foglio catastale n.4).
Per ulteriori informazioni sull'incanto, rivolgersi allo studio Notaio CARLO GAUDENZI, tel. 0332/280.318 - fax 0332/282869, e-mail: carlogau@tin.it.

ESTRATTO DI AVVISO DI INCANTO - TRIBUNALE DI VARESE

Sezione Esecuzioni Civili - G.E. dott. Miro Santangelo. Espropriazione immobiliare R.G.E. 22/1998, delegata al Notaio in Varese Carlo GAUDENZI, Via Finocchiaro Aprile n.5.
Il Notaio delegato AVVISA ai sensi dell'art. 591 bis cod. proc. civ. della vendita con incanto degli immobili pignorati -in calce descritti e stabilisce le seguenti modalità e condizioni:
1) la vendita avrà luogo in UN UNICO LOTTO: prezzo base lotto Euro 59.000,00 offerte in aumento Euro 1.000,00
2) L'incanto avrà luogo avanti il Notaio delegato presso il suo Studio in Varese, in Via Finocchiaro Aprile n.5, il giorno 24 novembre 2005 alle ore 18.15.
DESCRIZIONE DEGLI IMMOBILI
Entità immobiliari in Comune Amministrativo di CASTELVECCANA e Censuario di VECCANA, in via Pasubio n.112:
*) porzione di fabbricato di due locali e servizi a piano terra e soprastanti altri due locali e servizi con annessa area scoperta, censito al N.C.E.U.: - Fg. VE/16, mappale 1464, P T-1, A/4 di 5[^], vani 12,5, R.C. Euro 400,25; e censito in N.C.T.: - Fg. 9, mappale 1464, ente urbano di mq.220, R.D. Euro 00, R.A. Euro 0.
(N.B.: il foglio 9 è un foglio logico che corrisponde al foglio catastale n. 16).
Per ulteriori informazioni sull'incanto, rivolgersi allo studio Notaio CARLO GAUDENZI, tel. 0332/280.318 - fax 0332/282869, e-mail: carlogau@tin.it.

ESTRATTO DI AVVISO DI INCANTO - TRIBUNALE DI VARESE

Sezione Esecuzioni Civili - G.E. dott. Santangelo. Espropriazione immobiliare R.G.E. 110/2001, delegata al Notaio in Varese Carlo GAUDENZI, Via Finocchiaro Aprile n.5.
Il Notaio delegato AVVISA ai sensi dell'art. 591 bis cod. proc. civ. della vendita con incanto degli immobili pignorati -in calce descritti e stabilisce le seguenti modalità e condizioni:
1) la vendita avrà luogo in unico lotto: prezzo base Euro 74.000,00 offerte in aumento Euro 1.000,00
2) L'incanto avrà luogo avanti il Notaio delegato presso il suo Studio in Varese, in Via Finocchiaro Aprile n.5, il giorno 24 novembre 2005 alle ore 18.30.
DESCRIZIONE DEGLI IMMOBILI
Entità immobiliari in Comune Amministrativo e Censuario di VIGGIU', consistenti in: Via Clivio n. 18, officina per auto riparazioni al piano terreno e appartamento di civile abitazione al piano primo, compresi in un complesso del tipo "casa di ringhiera": - Fg. 7, mappale 353, sub. 24, Via Clivio n.18, PT, cat.C/3 di 11[^], mq. 99 R.C. Euro 117,6; - Fg. 7, mappale 353, sub. 19, P1, cat. A/4 di 5[^], vani 6,5, R.C. Euro 171,21.
Per ulteriori informazioni sull'incanto, rivolgersi allo studio Notaio CARLO GAUDENZI, tel. 0332/280.318 - fax 0332/282869, e-mail: carlogau@tin.it.

ESTRATTO DI AVVISO DI INCANTO - TRIBUNALE DI VARESE

Sezione Esecuzioni Civili - G.E. dott.ssa FUMAGALLI. Espropriazione immobiliare R.G.E. 103/2003 (+203/2003), delegata al Notaio in Varese Carlo GAUDENZI, Via Finocchiaro Aprile n.5.
Il Notaio delegato AVVISA ai sensi dell'art. 591 bis cod. proc. civ. della vendita con incanto degli immobili pignorati -in calce descritti e stabilisce le seguenti modalità e condizioni:
1) la vendita avrà luogo in un unico lotto: prezzo base Euro 131.000,00 offerte in aumento Euro 1.000,00
2) L'incanto avrà luogo avanti il Notaio delegato presso il suo Studio in Varese, in Via Finocchiaro Aprile n.5, il giorno 6 dicembre 2005 alle ore 18.00.
DESCRIZIONE DEGLI IMMOBILI in VIGGIU' (VA).
porzione di fabbricato disposto su due piani, censita al N.C.E.U. del Comune di Viggiù, alla partita 1001438, come segue: - Fg 10, mappale 2106 sub.501, viale Milano n.31, P S1-T, cat A/3 di 3[^], vani 7, R.C. Euro 325,37 (Lire 630.000);
*) due piccoli appezzamenti di terreno, censiti in N.C.T. del Comune di Viggiù, alla Partita 4010, come segue: - Fg 9, mappale 735, bosco ceduo di 2[^], di ettari 0 are 2 centiare 10, R.D. Euro 0,16 (Lire 315). R.A. Euro 0,07 (Lire 126); - Fg 9, mappale 996, bosco ceduo di 3[^], di ettari 0 are 1 centiare 80, R.D. Euro 0,05 (Lire 90), R.A. Euro 0,06 (Lire 108);
*) stradina laterale censita in N.C.T. del Comune di Viggiù, alla Partita 4010, come segue: - Fg 9, mappale 6709, cast frutto, classe U, di ettari 0 are 2 centiare 38, R.D. Euro 0,25 (Lire 475). R.A. Euro 0,12 (Lire 238); (N.B.: il foglio 9 è un foglio logico che corrisponde al foglio catastale n.10).
Per ulteriori informazioni sull'incanto, rivolgersi allo studio Notaio CARLO GAUDENZI, tel. 0332/280.318 - fax 0332/282869, e-mail: carlogau@tin.it.

ESTRATTO DI AVVISO DI INCANTO - TRIBUNALE DI VARESE

Sezione Esecuzioni Civili - G.E. dott.Paganini. Espropriazione immobiliare R.G.E. 167/2003, delegata al Notaio in Varese Carlo GAUDENZI, Via Finocchiaro Aprile n.5.

ti e stabilisce le seguenti modalità e condizioni:
1) la vendita avrà luogo in un unico lotto: prezzo base Euro 111.500,00 offerte in aumento Euro 1.000,00
2) L'incanto avrà luogo avanti il Notaio delegato presso il suo Studio in Varese, in Via Finocchiaro Aprile n.5, il giorno 6 dicembre 2005 alle ore 18.30.
DESCRIZIONE DEGLI IMMOBILI in BIANDRONNO (VA).
con accesso da via Garibaldi n.44: appartamento di civile abitazione al piano terreno, con annessa cantina ed autorimessa al piano seminterrato e piccolo appezzamento di terreno pertinenziale adibito ad orto, il tutto censito al N.C.E.U. del Comune di Biandronno, alla partita 1001040, come segue: - Fg 5, mappale 2845 sub.5, via Giuseppe Garibaldi snc, P S1-T, cat A/3 di 3[^], vani 5,5, R.C. Euro 147,71 (Lire 286.000); ed alla partita 1000475, come segue: - Fg 5, mappale 2845 sub.21, via Giuseppe Garibaldi snc, P S1, cat C/6 di 8[^], mq. 15 R.C. Euro 27,89 (Lire 54.000); l'area pertinenziale è censita in N.C.T. del Comune di Biandronno, come segue: - Fg 9, mappale 4518, semin arbor di 2[^], di ettari 0 are 0 centiare 20, R.D. Euro 0,12 (Lire 230), R.A. Euro 0,07 (Lire 130); (N.B.: il foglio 9 è un foglio logico che corrisponde al foglio catastale n.5).
Per ulteriori informazioni sull'incanto, rivolgersi allo studio Notaio CARLO GAUDENZI, tel. 0332/280.318 - fax 0332/282869, e-mail: carlogau@tin.it

ESTRATTO DI AVVISO DI INCANTO - TRIBUNALE DI VARESE

Sezione Esecuzioni Civili - G.E. dott. Leotta. Espropriazione immobiliare R.G.E. 48/2004, delegata al Notaio in Varese Carlo GAUDENZI, Via Finocchiaro Aprile n.5.
Il Notaio delegato AVVISA ai sensi dell'art. 591 bis cod. proc. civ. della vendita con incanto degli immobili pignorati -in calce descritti e stabilisce le seguenti modalità e condizioni:
1) la vendita avrà luogo in un unico lotto: prezzo base Euro 60.000,00 offerte in aumento Euro 1.000,00
2) L'incanto avrà luogo avanti il Notaio delegato presso il suo Studio in Varese, in Via Finocchiaro Aprile n.5, il giorno 7 dicembre 2005 alle ore 18.30.
DESCRIZIONE DEGLI IMMOBILI in CARAVATE (VA).
con accesso dalla via Monte Grappa n.3 (e dalla corte in Via Isonzo) fabbricato composto da negozio e abitazione rurale al piano terreno, cascina al piano primo, fabbricato rurale con stalla e fienile, il tutto censito al N.C.E.U. del Comune di Caravate, come segue: - Fg 9, mappale 91 sub.1, via Monte Grappa n.3, P T, cat C/1 di 2[^], mq. 15, R.C. Euro 96,06 (Lire 186.000); - Fg 9, mappale 91 sub.2, via Monte Grappa n.3, P T, cat A/6 di classe U, vani 3, R.C. Euro 94,51 (Lire 183.000); - Fg 9, mappale 87 sub.2, graffato al mappale 88 sub.7, via Isonzo n.4, P 1, cat C/6 di 1[^], mq. 21, R.C. Euro 13,01 (Lire 25.200), censito altresì in NCT del Comune di Caravate, alla Partita 1, come segue: - Fg 9, mappale 87, fabb promis, di ettari 0 are 53 centiare 5; (N.B.: il foglio 9 è un foglio logico che corrisponde al foglio catastale n.5); - Fg 9, mappale 89, via Isonzo n.4, P T-1, cat C/6 di 2[^], mq. 18, R.C. Euro 13,01 (Lire 25.200); altresì censito in N.C.T. del Comune di Caravate, alla Partita 1, come segue: - Fg 9, mappale 89, ente urbano, di ettari 0 are 0 centiare 30; (N.B.: il foglio 9 è un foglio logico che corrisponde al foglio catastale n.5).
Per ulteriori informazioni sull'incanto, rivolgersi allo studio Notaio CARLO GAUDENZI, tel. 0332/280.318 - fax 0332/282869, e-mail: carlogau@tin.it.

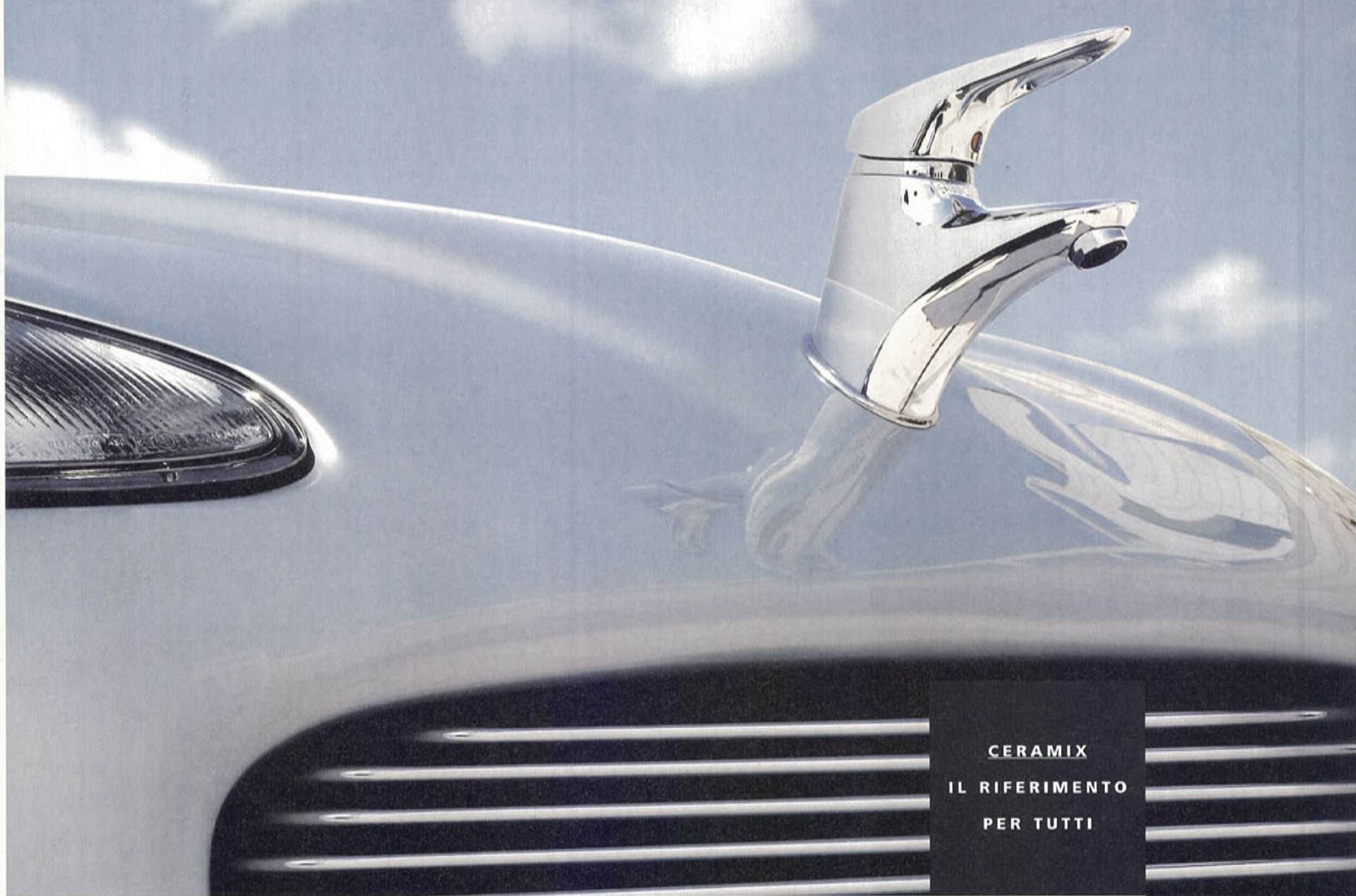
ESTRATTO DI AVVISO DI INCANTO - TRIBUNALE DI VARESE

Sezione Esecuzioni Civili - G.E. dott.ssa Fumagalli. Espropriazione immobiliare R.G.E. 1/2004, delegata al Notaio in Varese Carlo GAUDENZI, Via Finocchiaro Aprile n.5.
Il Notaio delegato AVVISA ai sensi dell'art. 591 bis cod. proc. civ. della vendita con incanto degli immobili pignorati -in calce descritti e stabilisce le seguenti modalità e condizioni:
1) la vendita avrà luogo in un unico lotto: prezzo base Euro 176.000,00 offerte in aumento Euro 1.000,00
2) L'incanto avrà luogo avanti il Notaio delegato presso il suo Studio in Varese, in Via Finocchiaro Aprile n.5, il giorno 7 dicembre 2005 alle ore 10.00.
DESCRIZIONE DEGLI IMMOBILI
Entità Immobiliare in Comune Amministrativo di Varese e Censuario di SANT'AMBROGIO OLONA (VA), e precisamente: porzione del fabbricato sito in via Ausonio n.28, denominato "Condominio Ausonio", consistente in: appartamento di civile abitazione al piano primo con annessa cantina al piano seminterrato, il tutto censito al N.C.E.U. del Comune di Varese, Sez. SA, alla partita 9093, come segue:
- Fg 4, mappale 1574 sub.5, graffato al fg 14 mappale 4425 sub.8, via Ausonio n.28, piano P1-S1, cat A/2 di 3[^], vani 5,5, Rendita 624,91 (Lire 1.210.000)
Per ulteriori informazioni sull'incanto, rivolgersi allo studio Notaio CARLO GAUDENZI, tel. 0332/280.318 - fax 0332/282869, e-mail: carlogau@tin.it.

ESTRATTO DI AVVISO DI INCANTO - TRIBUNALE DI VARESE

Sezione Esecuzioni Civili - G.E. dott.ssa Fedele. Espropriazione immobiliare R.G.E.149/2004, delegata al Notaio in Varese Carlo GAUDENZI, Via Finocchiaro Aprile n.5.
Il Notaio delegato AVVISA ai sensi dell'art. 591 bis cod. proc. civ. della vendita con incanto degli immobili pignorati -in calce descritti e stabilisce le seguenti modalità e condizioni:
1) la vendita avrà luogo in un unico lotto: prezzo base Euro 79.500,00 offerte in aumento Euro 1.000,00
2) L'incanto avrà luogo avanti il Notaio delegato presso il suo Studio in Varese, in Via Finocchiaro Aprile n.5, il giorno 12 gennaio 2006 alle ore 9.00.
DESCRIZIONE DEGLI IMMOBILI in CARAVATE (VA).
consistenti in: porzione di fabbricato edificato sul mappale di C.T. 55 (ente urbano di ca 65) con annessa area pertinenziale, il tutto censito al N.C.E.U. del Comune di Caravate, alla partita 1000601, come segue:
- Fg 9, mappale 55, via Monte Grappa, P T-1, cat A/4 di 8[^], vani 3,5, R.C. Euro 135,57 (Lire 262.500);
- Fg 9, mappale 58, sub.2 via Monte Grappa, P T-1-S1, cat A/4 di 8[^], vani 2,5, R.C. Euro 96,84 (Lire 187.500);
- l'area pertinenziale è censita in N.C.T. del Comune di Caravate, come segue:
- Fg 9, mappale 263, prato arbor di 4[^], di ettari 0 are 2 centiare 90, R.D. Euro 0,82 (Lire 1.595), R.A. Euro 0,75 (Lire 1.450). (N.B.: il foglio 9 è un foglio logico che corrisponde al foglio catastale n.5).
Per ulteriori informazioni sull'incanto, rivolgersi allo studio Notaio CARLO GAUDENZI, tel. 0332/280.318 - fax 0332/282869, e-mail: carlogau@tin.it.

ATTENZIONE Ulteriori essenziali informazioni presso la cancelleria del tribunale.



CERAMIX
IL RIFERIMENTO
PER TUTTI



LA TECNOLOGIA CERAMIX? SPAZIALE!

Nel 1969 l'Apollo arriva sulla luna. Nel 1971 Ideal Standard brevetta Ceramix, grazie ai dischi ceramici realizzati con lo stesso materiale che rivestiva lo Shuttle. Innovazione nell'innovazione: il miscelatore monocomando. I suoi punti di forza: funzionalità, design mai visto e resistenza all'usura.

LA SCOPERTA DELL'ACQUA CALDA E DI QUELLA FREDDA.

Click è il sistema all'avanguardia ideato per non sprecare neppure una goccia d'acqua, diventata sempre più preziosa. Un'ulteriore



soluzione che fa di Ceramix un prodotto innovativo nel risparmio energetico e ancora oggi il miscelatore più imitato al mondo.

CERAMIX: IL MISCELATORE PIÙ VENDUTO.

La portata del successo di Ceramix parla da sola: oltre 20 milioni di rubinetti venduti in Italia! Una grande famiglia di miscelatori che vede Life e Style fra gli ultimi nati, realizzata per soddisfare ogni stile, ogni gusto e, quello che più conta, ogni tipo di bagno.



***Ideal
Standard***

BODY & MIND
www.idealstandard.it